

Le Magazine

# Bastides & Vous

Le magazine d'informations du territoire

JANVIER 2024 • N°6

ENTRETIEN CROISÉ

P4

## Vieilles forêts Entre "exploitation et préservation"

- |       |  |       |   |
|-------|--|-------|---|
| p. 2  | <b>L'ÉDITO DE JEAN-MARC GOUIN</b>                                    | p. 18 | <b>QU'EST-CE-QUI NOUS REND SI FIER ?</b><br>Biron / New-York. Un effet Waouh !        |
| p. 8  | <b>PLUI-h : ON Y EST PRESQUE !</b><br>Bilan et finalisation          | p. 20 | <b>UNE HISTOIRE</b><br>1969, un tournage à Trémolat :<br>Le Boucher de Claude Chabrol |
| p. 10 | <b>DU NOUVEAU DANS NOS SERVICES</b><br>Tourisme / Enfance, Jeunesse  | p. 21 | <b>LES BRÈVES VERTES</b>  |
| p. 12 | <b>SAVOIR-FAIRE ET FAIRE-SAVOIR</b><br>Producteurs                   | p. 22 | <b>LES BRÈVES</b>   |
| p. 14 | <b>QUOI DE NEUF CHEZ VOUS ?</b><br>Projets et initiatives des maires | p. 24 | <b>PORTRAITS</b>  |



Communauté  
de Communes  
**Bastides  
Dordogne  
Périgord**





## Edito Jean-Marc Gouin

PRÉSIDENT DE LA COMMUNAUTÉ DE COMMUNES  
BASTIDES DORDOGNE-PÉRIGORD



P4-7

DOSSIER  
"VIEILLES  
FORÊTS"

Après les fêtes de fin d'année, qui constituent pour beaucoup d'entre nous, une parenthèse festive bienvenue après cette année éprouvante au regard de l'actualité nationale et internationale, il me semble important de débiter cet éditorial en rappelant qu'il est indispensable de conforter nos fondamentaux que sont le collectif, le service public de proximité, le lien social, la protection de nos valeurs et de notre environnement.

LA SIXIÈME ÉDITION DE NOTRE MAGAZINE SOULIGNE, UNE FOIS ENCORE, NOTRE VOLONTÉ D'AMÉLIORER LES SERVICES À LA POPULATION, LE DYNAMISME ET LA PUGNACITÉ DE NOS ENTREPRISES LOCALES ET LES EFFORTS DÉPLOYÉS PAR LES MAIRES POUR RENFORCER L'ATTRACTIVITÉ DE NOS BOURGS ET VILLAGES, AU QUOTIDIEN.

Rendre le territoire attractif en accompagnant les initiatives privées ou publiques est une de nos missions mais nous devons aussi contribuer, à notre échelle, à mieux connaître notre environnement et ce qui constitue la richesse de notre territoire. Aussi, un entretien croisé entre Bruno Monti, notre vice-président en charge de l'environnement, et Benoît Duhazé du Conservatoire d'espaces naturels de Nouvelle Aquitaine qui nous accompagne sur l'étude autour des "vieilles forêts", nous éclaire sur la diversité et la richesse des massifs forestiers, leur rôle comme réserves de biodiversité et sur les enjeux liés à leur préservation.

Pour compléter notre tour d'horizon des 47 communes qui composent la Communauté de Communes, vous découvrirez les projets de quatre maires et de leurs équipes municipales.

Nous avons souhaité aussi rendre hommage aux secrétaires de mairie qui font un travail remarquable au quotidien et qui participent, dans l'ombre, au bon fonctionnement de nos communes.

Quatre producteurs locaux, exploitations traditionnelles, très implantées ou très récentes, permettent d'avoir une photographie de la profession et des problématiques de développement actuelles.

Nous inaugurons une nouvelle rubrique "portrait" en dernière page, dont la vocation est d'aller à la rencontre des talents et des habitants qui font le territoire.

En 2023, la CCBBDP, a poursuivi sa feuille de route. Comme nous l'avons longuement développé dans notre dernière édition, elle a ouvert son centre intercommunal de santé avec une première antenne située au Buisson de Cadouin et une autre à Monpazier. L'objectif est d'accueillir une patientèle démunie par les départs à la retraite des médecins généralistes, non remplacés.



NETTOYAGE DE LA VOIE VERTE À LALINDE

P11

Magazine d'information Bastides & Vous N°6  
édité à 9000 exemplaires

Directeur de la publication : Jean-Marc Gouin

Rédaction : Bruno Desmaison, Monique Pelletant, Franck Carree, Philippe Baldo, Élodie Deschamp, Pauline Gasseling, Véronique Raynaud, Natalia Rodriguez.

Rédactrice en chef : Natalia Rodriguez

Graphisme & composition : www.ookpik.fr • Couze St Front

Crédits photos : François Canar / Services techniques  
Service enfance jeunesse et service communication  
Freepik / Service tourisme / Mairie de Mauzac-et-grand-Castang.

Impression : Nouvelle Imprimerie Moderne Périgueux  
Magazine imprimé sur papier Périgord Condat Matt PEFC



P 16

QU'EST-CE-QUI NOUS REND SI FIERS ?  
BIRON / NEW YORK. LA PIETA

Tout au long de l'année, nous n'avons pas cessé de chercher des solutions pour recruter des médecins généralistes (libéraux ou salariés) et avons été confrontés aux innombrables difficultés engendrées par la désertification médicale qui touche maintenant, de plein fouet, tout le territoire national. Malgré tout, nous espérons, dans un avenir très proche, pouvoir confirmer la venue d'un nouveau médecin généraliste sur Monpazier et d'un chirurgien-dentiste sur la commune de Capdrot.

L'attractivité du territoire passe aussi par notre capacité à proposer aux parents des lieux pour accueillir leurs enfants. Aussi, en 2023, nous avons choisi de mobiliser nos moyens sur la création et la réhabilitation de nos structures d'accueil (Micro-crèche de Beaumont, l'accueil de loisirs intercommunal de Lalinde et le démarrage des travaux sur ceux de Sauveboeuf et de Cadouin qui devraient être achevés en 2024). Il est important de signaler que l'ensemble de ces réalisations, ainsi que la gestion au quotidien de cette compétence, ne pourraient se faire sans la contribution financière de la CAF, avec laquelle la CCBBDP a signé une convention de partenariat.

Le bilan touristique de la saison 2023 est plutôt positif avec un retour de la fréquentation étrangère et une forte augmentation des séjours « découvertes nature et patrimoine ».

Nous sommes très heureux également de constater que vous avez été nombreux, cet été, à emprunter la navette fluviale entre le port de Mauzac et Calès. Cette réalisation est le fruit d'un travail et d'un financement commun de plusieurs acteurs (CCBDP, Commune de Mauzac-et-Grand-Castang, Calès, mais aussi EDF et le Département) qui ont œuvré ensemble pour prolonger

la Vélo route voie verte et permettre, de façon ludique, le franchissement de la Dordogne sur un Bac.

Nous commençons cette nouvelle année par la finalisation de notre Plan Local d'Urbanisme Intercommunal avec son volet habitat (PLUI-h). J'en profite pour vous annoncer que prochainement, nous consacrerons un numéro spécial "urbanisme", dans lequel vous trouverez l'ensemble des informations nécessaires à la bonne compréhension du Plan, ainsi que les modalités et les dates de l'enquête publique.

NOS MAÎTRES MOTS POUR 2024 SONT :  
RÉALISATION, CONSOLIDATION, ACTION.

Au nom de tous les élus et des agents de la Communauté de Communes Bastides Dordogne-Périgord, et du CIAS Bastides Dordogne-Périgord, je vous souhaite tous mes vœux de bonheur, de santé, de réussite et de sérénité pour cette nouvelle année.

Bonne lecture



P 12

DÉCOUVERTE DE PRODUCTEURS LOCAUX



# Vieilles forêts

## Entre "exploitation et préservation"

ENTRETIEN CROISÉ

Dans notre précédente édition (juin 2023), nous vous avons présenté l'étude sur la préservation des "vieilles forêts", initiée par le service de l'aménagement du territoire de la communauté de communes.

Le Conservatoire d'espaces naturels de Nouvelle-Aquitaine l'accompagne techniquement dans la démarche.

**Benoit Duhazé,**  
CHARGÉ DE MISSIONS AU CONSERVATOIRE  
D'ESPACES NATURELS DE NOUVELLE AQUITAINE.

**Bruno Monti,**  
VICE-PRÉSIDENT DE LA COMMUNAUTÉ  
DE COMMUNES EN CHARGE DE L'ENVIRONNEMENT

### “ Pourquoi avoir choisi le thème des "vieilles forêts" ?

**Bruno Monti :**

Nous travaillons sur cette question depuis des années. La préservation des forêts à haute valeur écologique est déjà inscrite dans le Contrat de Transition Écologique du Bergeracois porté par le SyCoTeB depuis décembre 2019.

Mais ce qui nous a incité à approfondir le sujet, c'est l'accélération de deux phénomènes qui impactent fortement le milieu forestier : l'évolution des aléas climatiques et ses conséquences sur les perturbations des milieux et des espèces végétales et animales qui y vivent et l'observation des méthodes de gestion et d'exploitation qui tiennent de moins en moins compte de la diversité et de la richesse de la forêt et de son rôle majeur dans l'équilibre de l'environnement qui nous entoure.

**Benoit Duhazé**

En effet, " les vieilles forêts " sont des réservoirs de biodiversité résilients qu'il est urgent de maintenir.

**“ Il est également important de connecter les massifs forestiers entre eux pour créer des "trames vertes" ou "des corridors biologiques", propices au maintien et au déplacement de la faune. ”**

Revenons un peu sur la terminologie.

La " forêt ancienne " désigne un espace boisé qui existe sur un sol dont l'usage n'a pas été modifié depuis 1850. Elle n'est donc pas nécessairement constituée de vieux arbres, à l'inverse de la " vieille forêt " qui n'a subi aucune intervention humaine depuis longtemps.

Pouvez-vous nous expliquer la nuance?

**B.D. :**

Le terme "forêt ancienne" est utilisé depuis longtemps par la communauté scientifique pour désigner un ensemble boisé n'ayant pas subi de défrichement depuis la première moitié du XIX<sup>e</sup> siècle, période du minimum forestier en France. Entre 1850 et aujourd'hui, ces forêts peuvent avoir été exploitées, même surexploitées, mais s'il y a eu une continuité forestière du sol depuis 200 ans, elles demeurent " forêts anciennes".

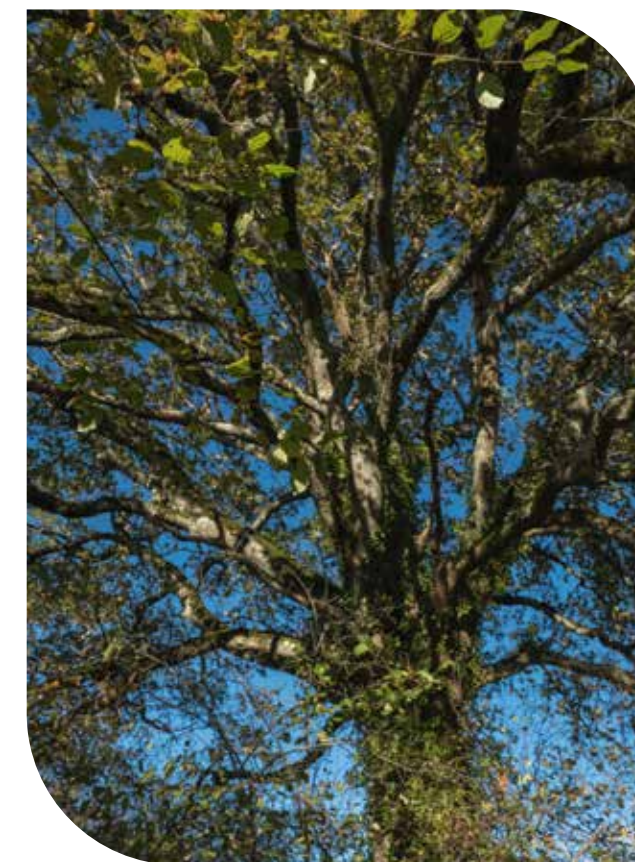
Le terme "vieille forêt" désigne un massif forestier proche de la forêt dite "primaire" qui n'a subi aucune intervention humaine. En France, il n'en existe plus. La forêt de Białowieża en Pologne, formée il y a 10 000 ans lors de la dernière glaciation, est l'une des dernières forêts primaires d'Europe. Le concept de "forêt primaire" ne faisant donc pas sens en France, l'expression "vieille forêt" a été adoptée pour désigner les forêts anciennes ayant atteint la phase de vieillissement du cycle d'évolution naturelle d'une forêt (*présence de très gros arbres et de gros volumes de bois mort*) et dont l'empreinte humaine est limitée, tout au plus, à la présence d'anciennes traces d'exploitation (*souches fortement décomposées, traces de charbonnage ou vestiges de pratiques pastorales...*).

**B.M.**

Il est clair qu'au niveau de la CCBDP, le territoire n'est couvert que par très peu de "vieilles forêts". Alors que la forêt présumée ancienne couvre près de 21500 ha, la "vieille forêt" représente au plus entre 1% et 5% de cet espace, et de façon dispersée. Toutefois, au sein des différents massifs de forêts anciennes, de nombreux boisements peuvent devenir à terme des "vieilles forêts", à condition de ne pas trop perturber leur équilibre naturel. L'un des enjeux de notre démarche est de faire évoluer à long terme, sur le territoire communautaire et pourquoi pas sur le Bergeracois, les surfaces en boisement dit "anciens" vers l'appellation "vieilles forêts".



Plus le sol reste forestier longtemps, plus il est riche d'une faune microscopique (bactéries, et autres champignons) et de nombreuses mycorhizations (symbiose entre champignon et plante).



**Selon les statistiques, le département de la Dordogne est le 3<sup>e</sup> le plus boisé de France. De plus, les espaces boisés appartiennent en majorité à des propriétaires privés. Comment les convaincre de préserver leurs "vieilles forêts" ?**

**B.D. :**

Oui, la Dordogne est le 3<sup>e</sup> département le plus grand de France (ou le 4<sup>e</sup> si on compte la Guyane), donc en surface forestière il est également en 3<sup>e</sup> position (ou 4<sup>e</sup> après la Guyane). En revanche, si on regarde le pourcentage de forêt ramenée à sa surface globale, il est au moins en 12<sup>e</sup> position. 99 % de la forêt de Dordogne appartient effectivement à des propriétaires privés. Plusieurs forêts domaniales existent cependant sur le territoire (*Lanquais, la Bessède*).

Les propriétaires forestiers sont maîtres chez eux pour préserver ces "vieilles forêts" et nous essaierons de les convaincre. Le Conservatoire d'espaces naturels de Nouvelle-Aquitaine peut aussi proposer des solutions de maîtrise foncière.

D'autre part, il existe des outils règlementaires incitatifs pour préserver les forêts. Par exemple l'Espace Boisé Classé (EBC) qui vise la protection de la nature boisée de l'occupation du sol. Ce classement peut intervenir dans le cadre d'un PLUI. Cet outil a pour effet d'interdire tout changement d'affectation ou tout mode d'occupation du sol de nature à compromettre la conservation, la protection ou la création des boisements.

En revanche, le code forestier prévaut toujours en matière de gestion forestière. On peut également citer le classement des massifs en Forêts de protection ou encore l'Arrêté Préfectoral de Protection de Biotope (APPB).



**Dans le cadre de la transition énergétique, le bois est plébiscité pour la construction et comme énergie renouvelable pour le chauffage.**

**Or, il faut couper des arbres pour avoir du bois. Il s'agit de préserver ces "vieilles forêts" tout en favorisant la transition énergétique des foyers.**

**Un exercice d'équilibriste ?**

**B.D. :**

On ne peut pas opposer exploitation et préservation. S'il est vrai que la filière forêt-bois est la seconde économie en Dordogne avec plus de 3 000 emplois, de plus en plus d'habitants, d'associations et d'élus locaux souhaitent voir évoluer les méthodes d'exploitation forestière pour préserver les rôles sociétaux et écologiques que la forêt remplit par ailleurs : paysages, activités de plein air, qualité de l'eau etc... Il convient de parler d'une forêt riche en biodiversité ou de forêt à forte naturalité (*champignons, oiseaux, insectes se développent dans le bois en décomposition*).

Il peut aussi s'agir d'une forêt qui n'est pas ancienne ou vieille mais dans laquelle vivent des espèces rares et/ou menacées d'oiseaux (*Autour des Palombes, Circaètes Jean-le-Blanc*), des essences forestières reliques (*Hêtre*) ...

Il faut aussi rappeler que la forêt joue un rôle essentiel dans le captage et le stockage du CO2, responsable du réchauffement climatique. Plus la forêt est vieille, plus elle remplit cette fonction. Les précédentes études montraient que les "vieilles forêts" absorbaient autant de CO2 qu'elles en rejetaient. **Or, à l'échelle de l'Union Européenne, une étude plus récente a montré que les forêts anciennes de l'hémisphère Nord absorbent à elles seules environ 1,3 milliards de tonnes de CO2 par an, soit 10% de l'absorption mondiale.**

**" Les arbres sont des " pompes à carbone " : pour produire 1kg de bois, ils consomment presque 2kg de CO2. "**

**B.M. :**

En effet, notre département a cette particularité d'avoir un foncier forestier très présent et très morcelé. Depuis toujours, les habitants prélèvent ce qui leur est nécessaire pour leur consommation domestique ou pour assurer un commerce à l'échelle locale ou régionale (*bois de chauffage, piquets, bois d'œuvre, de sciage, etc ...*). **Non, l'impact sur nos forêts vient surtout des besoins extérieurs. Et la demande est très importante, au point qu'à terme, on prend le risque de voir notre forêt traditionnelle et naturelle complètement transformée en forêt de culture, voire de monoculture, quand il s'agit de résineux.**



**Quels sont les résultats attendus de l'étude, concrètement ?**

**B.D. :**

L'objectif est d'identifier un maximum de "vieilles forêts" afin de les préserver et de chercher à les connecter entre elles. Grâce aux études de repérage des forêts anciennes potentielles menées à l'échelle de la région par le Conservatoire Botanique, à l'issue de cette étude locale, nous espérons trouver entre 150 et 300 ha de forêts à enjeux sur les 47 communes de la CCBDP. Pour y parvenir, nous souhaitons impliquer au maximum la population locale.

Le programme vise également à préserver les haies et les arbres isolés dans le paysage qui ont plusieurs fonctions indispensables dans la matrice forestière : corridors, stockage du carbone, stabilisation et enrichissement des sols, régulation des inondations et épurations de l'eau, ... Ainsi, les haies sont à la fois des corridors écologiques permettant à la faune et à la flore de se déplacer entre les différents milieux qui les entourent (*forêts, prairies, cours d'eau, mares, parcs urbains, etc.*) et des réservoirs de biodiversité où elles peuvent s'abriter et trouver de nombreuses ressources alimentaires.

**B.M. :**

Outre leur inventaire, l'enjeu de cette étude est de mieux repérer "les vieilles forêts", de prendre contact avec les propriétaires et les acteurs de la forêt. Cette démarche prendra du temps. C'est pourquoi elle va s'échelonner sur deux ans. **Au final, les élus espèrent bien proposer une "charte forestière" à l'échelle et à l'image de la CCBDP.**

BRUNO MONTI ET BENOÎT DUHAZÉ DANS LA FORÊT DE GARRAUBE. CETTE FORÊT CLASSÉE ZNIEFF 2, S'ÉTEND SUR TROIS COMMUNES (LIORAC, CAUSE DE CLÉRANS, MOULEYDIER), SITUÉES SUR LE MASSIF FORESTIER DE LIORAC (3000 HA).

**Une fois posé le diagnostic, de quels moyens financiers disposerez-vous pour intervenir sur le terrain ?**

**B.D. :**

Ce programme est un état des lieux qui vise à localiser les forêts à enjeux et à identifier les continuités et les ruptures des corridors de déplacements. Mais cela ne doit pas s'arrêter là.

Il semble essentiel de poursuivre l'étude avec des actions concrètes comme des plantations de haies là où l'on observe des ruptures de continuité des corridors écologiques (*essentiellement situées dans la partie centre-ouest de la collectivité*), comme le classement de massifs forestiers les plus emblématiques.

Tout cela bien entendu en lien avec les propriétaires intéressés par ces démarches. Il existe de nombreux leviers financiers pour nous aider à mener ces opérations.

**B.M. :**

Il est clair que pour pouvoir finaliser au mieux ce type de démarche sur le terrain, il faut des moyens financiers. Aujourd'hui, l'étude est largement subventionnée par la Région Nouvelle Aquitaine, via le programme Néo Terra qui se fait également le relais des fonds européens. **Il nous faudra envisager d'autres pistes de financement tel que le Département, l'État à travers les "Fonds-Verts" ou d'autres fonds structurants, et bien sûr notre collectivité qui assure toujours sa part de financement.**

VOUS ÊTES PROPRIÉTAIRE DE FORÊTS ?  
VOUS SOUHAITEZ PARTICIPER À CETTE DÉMARCHE ?

CONTACTEZ-NOUS

**Benoît DUHAZÉ : 05 53 81 39 57**  
**b.duhaze@cen-na.org**

**Repères**

**2023**

Repérage des secteurs forestiers au Nord et à l'Ouest de la communauté de communes.

**2024**

REPÉRAGE DES SECTEURS de la Bessède (Est) et de Biron (Sud).

RENCONTRE AVEC L'ENSEMBLE DES ÉLUS des 47 communes.

**Et puis aussi ...**

BALADE DANS LA FORÊT DOMANIALE DE LANQUAIS avec l'Office National des Forêts (ONF).

**CONFÉRENCE :**

la place de la forêt dans le réchauffement climatique par Antoine Kremer, directeur de Recherches Émérite (UMR BIOGECO, INRAE Bordeaux).

POUR CONNAÎTRE LES DATES, INSCRIVEZ-VOUS À NOTRE LETTRE D'INFORMATION SUR NOTRE SITE :

**www.ccbdp.fr**





# PLUI-h, on y est presque !

## Dernière ligne droite pour le Plan Local d'Urbanisme Intercommunal et de l'habitat

Depuis 2018, nous travaillons à l'élaboration d'un nouveau plan local d'urbanisme intercommunal, qui va remplacer les documents d'urbanisme en vigueur tels que les cartes communales et les PLU. Pour certaines communes comme Biron, Bouillac, Bourniquel, Montferrand, Varennes et Couze et St Front, il constituera un premier document d'urbanisme.

Depuis cinq ans, les 47 communes de l'intercommunalité sont mobilisées, à nos côtés, pour construire ce projet ambitieux pour un aménagement durable du territoire.

### CE PLAN SERA TRADUIT EN RÈGLES D'UTILISATION DU SOL

Ce temps était nécessaire. Il nous a permis de fédérer les acteurs, d'identifier les particularités d'un territoire vaste et diversifié et de connaître les projets des communes.

Nous avons finalisé cette étape par des présentations et échanges avec les habitants lors de quatre réunions publiques :

- 24 octobre 2023 ..... Lalinde
- 26 octobre 2023 ..... Beaumontois-en-Périgord
- 02 novembre 2023 ..... Le Buisson-de-Cadouin
- 03 novembre 2023 ..... Marsalès

### Et maintenant ?

**Début 2024 : formalisation du plan**  
Consultation des services de l'État, des organismes et institutions compétentes d'un point de vue de la réglementation. Cette phase va s'échelonner sur quelques mois, à l'issue desquels le PLUI-h sera définitivement approuvé.

**Février - Mars 2024 : enquête publique**

**Été 2024 : approbation du PLUI-h**

POUR EN SVOIR PLUS SUR LE PLUI-h  
**CONTACT : 05 32 28 00 38**



### Vous êtes propriétaire ?

### Vous avez un projet de rénovation ?

En 2023, nous avons lancé une Opération Programmée d'Amélioration de l'Habitat (OPAH) pour aider les propriétaires les plus modestes (qui réunissent les conditions d'éligibilité), à obtenir des aides spécifiques de l'État pour leur projet d'amélioration de l'habitat.

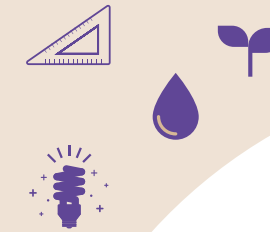
#### TRAVAUX CONCERNÉS

- rénovation énergétique,
- adaptation des logements en cas de perte d'autonomie,
- lutte contre la vétusté et le mal logement (cela peu concerner des travaux importants).

Ce programme est un levier qui permet de mieux financer les travaux de réhabilitation de logements privés.

### Pourquoi ?

Car nous confions l'accompagnement des propriétaires à un opérateur dont le financement est pris en charge par la collectivité et l'Agence Nationale pour l'Amélioration de l'Habitat (ANAH).



#### CALENDRIER 2024

##### Mi-février

Finalisation de l'étude

##### Juin

Les propriétaires pourront prendre connaissance des aides complémentaires.

Avec le soutien du service habitat de la Communauté de Communes, de SOLIHA et les conseils du CAUE (le Cabinet d'Architecture d'Urbanisme et de l'Environnement), ils pourront constituer leur dossier.

#### CALENDRIER 2025

##### Janvier

Démarrage effectif de l'opération.  
Dépôt des dossiers pour bénéficier du soutien de l'État.

#### REPÈRES

• **06 juin 2023** : lancement d'une étude pré-opérationnelle pour la mise en place d'une Opération Programmée d'Amélioration de l'Habitat (OPAH) sur les 47 communes du territoire de Bastides Dordogne-Périgord.

• **Qui est compétent pour réaliser l'étude ?**  
L'association SOLIHA : au service de l'habitat depuis 1942, elle intervient en faveur des personnes défavorisées, fragiles ou vulnérables.

#### OBJECTIFS

- ANALYSER minutieusement le territoire ;
- DÉTERMINER un cadre d'intervention et les besoins des propriétaires ;
- IDENTIFIER les aides existantes pour remettre des logements vacants sur le marché.

#### FINALITÉ

- Proposer une stratégie opérationnelle, des objectifs et les moyens à mobiliser pour aider les propriétaires occupants et bailleurs, à rénover leurs biens.



## Du nouveau dans nos services



## BILAN TOURISTIQUE - Saison 2023

UNE FRÉQUENTATION GLOBALEMENT EN HAUSSE

GRÂCE À NOTRE CAMION AMBULANT, L'ACCUEIL HORS LES MURS A GRIMPÉ DE



**+140%**  
VS 2022

Les habitudes changent, nous nous adaptons en allant à la rencontre des visiteurs là où ils sont !

LES BUREAUX D'INFORMATIONS TOURISTIQUES FIXES ONT ACCUEILLIS (JUILLET-AOÛT)



**+10%**  
DE PERSONNES VS 2022

EMPLACEMENTS LES PLUS FRÉQUENTÉS :

> Marchés de Trémolat et Le Buisson-de-Cadouin



**4179**

POUR CETTE PREMIÈRE ANNÉE D'EXPLOITATION, 4179 PERSONNES ET 1515 VÉLOS ONT FRÉQUENTÉ LE BAC ENTRE LE PORT DE MAUZAC ET CALÈS.

**Ouverture 2024 : du 1<sup>er</sup> juin au 30 septembre.**



## ENFANCE JEUNESSE

LES CENTRES DE LOISIRS, MOBILISÉS POUR L'ENVIRONNEMENT !

Chacun à sa façon, mais tous ensemble, les enfants ont appris, tout en s'amusant, les gestes simples du quotidien.



**Le tri ? Comment ça marche en vrai ?**

En partenariat avec le Syndicat Mixte Départemental des Déchets de la Dordogne (SMD3), les enfants du Buisson-de-Cadouin ont visité le centre de tri de Marcillac Saint-Quentin et le centre d'enfouissement de Saint-Laurent des Hommes.

À Beaumontois-en-Périgord, ils ont participé à la journée de la Terre du 14 juin en ramassant les déchets les jours de marché.

**Les déchets verts ? Hop dans le compost !**



À Beaumontois-en-Périgord et Monpazier, nous avons fait un compost avec les restes de repas ou les déchets verts pour favoriser le rétablissement du cycle de la vie et enrichir les sols. Les jardins, amendés de compost, sont entretenus par les enfants.



JOURNÉE DE LA TERRE À BEAUMONTOIS

**Les crèches aussi ...**



Tous les jours, le personnel veille à l'impact environnemental des activités de vos enfants et de la structure.

- Produits d'entretien naturels,
- Lutte contre le gaspillage,
- Gestion raisonnée des ressources ...
- Observation de la nature dans le jardin,
- Conception des repas sur place : produits de saison et circuit court ;
- Récupération et recyclage.

**Trop usé, dépassé de mode ? On ne jette pas, on recycle !**

Nous avons fabriqué des objets avec des matériaux recyclés (merci aux parents pour leur aide).

La commune de Monpazier a accepté d'installer les cendriers, confectionnés avec des boîtes de conserves, dans les rues pour la fête du « Printemps de Minou ». Les enfants ont décoré le stand des Pompiers pour le 14 juillet à Monpazier.



FABRICATION DE CENDRIERS À MONPAZIER

**Et la nature ? On la connaît quand on l'observe !**



Les enfants du Buisson-de-Cadouin ont observé notre biotope (la faune, la flore) et les changements de saisons, ici et ailleurs, en Europe et dans le monde.

À Monpazier, ils ont fabriqué des nichoirs à oiseaux pour le village.

Les enfants collaborent régulièrement avec les producteurs locaux pour les menus de l'école (*Monsieur Fournier pour les fraises, messieurs Brusamolin ou Rayssac pour la viande*).

À Lalinde, après avoir nettoyé les abords du City Parc et la voie verte, les enfants ont fabriqué un savon naturel. Dans leur « aqua labo », ils ont découvert les vertus de l'eau. Avec leurs fusées à eau, confectionnées par leurs soins, ils ont lancé de joyeux messages.



ATELIER NATURE À CADOUIN



# Savoir-faire & Faire savoir

Dynamisme et inventivité des entreprises locales



**BADEFOLS  
SUR DORDOGNE**

**DOMAINE DE BARBE**  
DERNIER PRODUCTEUR GLOBAL

Nous sommes en 1982, alors que le monde agricole connaît d'importants bouleversements règlementaires, dans le Périgord, on trouve de petites exploitations (tabac, vache limousine, moutons et chèvres) et quelques artisans qui transforment le canard.

**PIERRE YVES KUSTER, 23 ANS, ORIGINAIRE DE FRanche COMTÉ, S'INSTALLE SUR LE DOMAINE AVEC SON PÈRE.**

Ils ont une vision : maîtriser toute la chaîne de production.

Et un projet : élevage de palmipèdes (oies et canards), gavage, production de céréales, transformation et commercialisation directe des produits.

Conscients des transformations en cours, ils défendent la valeur exigence : qualité, honnêteté, intégrité et confiance. Un camping à la ferme et des visites guidées, totalement innovants, connaissent un succès immédiat et durable.

La liberté de ton, en dehors du courant dominant, est une règle pour Pierre-Yves Kuster qui s'insurge devant le procès injuste fait aux agriculteurs :

**“ La démocratisation des produits a favorisé la production de gros volumes dans des espaces contigus, ce qui engendre des risques sanitaires difficilement contrôlables. Si nous réfrénions nos consommations nous n'aurions pas cet emballement de production ”.**

Depuis 30 ans, il entretient une relation épistolaire avec ses clients dans son billet d'humeur annuel, un brin caustique « le canard déchaîné ». Aujourd'hui, avec Isabelle, son épouse, ils pratiquent une gestion raisonnée et raisonnable de leur exploitation et anticipent les tendances. Les visites guidées sont ainsi devenues des parcours pédagogiques et ludiques gratuits. Le camping a laissé place aux gîtes et la boutique est aussi en ligne.

Sur tout notre territoire, ce sont les derniers à contrôler toute la chaîne de production.

**“ Notre schéma d'exploitation va bientôt disparaître. Nous privilégions le contact avec le client, les gens font d'importants détours pour venir nous voir ”.**



REPÈRES

1982 : 300 oies + 200 canards  
2023 : 1000 oies + 6800 canards

BOUTIQUE À LA FERME ET EN LIGNE - <http://www.domainedebarbe.com>  
VENTE DIRECTE BOUTIQUE DE PRODUCTEURS DE PORT DE COUZE

**TRÉMOLAT**

**FOIE GRAS DANOS FRÈRES**  
UN BINÔME DE CHOC

**JEAN ET ROBERT DANOS SONT DEUX FRÈRES JUMEAUX, ARTISANS CONSERVEURS DEPUIS PLUS DE 50 ANS, ILS CO-DIRIGENT LA CONSERVERIE ÉPONYME. NÉS ICI, ILS NE SE SONT JAMAIS QUITTÉS !**

Ensemble, au collège à Périgueux, ensemble au service militaire, à Tahiti. Ensemble, ils décident de revenir et monter leur affaire ici. En symbiose totale, ils sont deux mais ne font qu'un. Ils commencent par reprendre une affaire de conserves, quelques mois par an (de pâques à fin septembre). Parallèlement, en 1968, ils montent un hôtel grâce à l'aide financière de leurs parents.

À l'âge de 40 ans, pères de familles, ils aspirent à une vie plus normée. Ils vendent l'hôtel pour se consacrer uniquement à la conserverie (oie et canard). L'entreprise est florissante, emploie jusqu'à 14 salariés. Aujourd'hui, ils sont 4.

Ils habitent sur place. Amateurs de rugby, ils regardent les matchs dans leur bureau, et pendant ce temps là, samedi, dimanche et tous les jours de l'année, ils sont ouverts.

Ils travaillent beaucoup à l'export et vendent uniquement dans leur boutique.



L'avenir ? Ils n'y pensent pas : **“ on a le temps ”** disent-ils du haut de leurs 78 printemps. D'autres choses les préoccupent : les nouvelles réglementations, la grippe aviaire. Cette année, avec l'augmentation des prix et le coût des transports, ils ont perdu deux gros clients : l'Australie et la Nouvelle Zélande.

REPÈRES

1500 conserves par semaine, soit 380kg

90 références produits :

foie gras, plats cuisinés, confits, sauces veloutés, pâtés.

2023 : deux médailles d'argent au concours agricole de Paris pour le foie gras entier de canard IGP Périgord et les rillettes de foie gras de canard.

VENTE DIRECTE EN BOUTIQUE :  
LE CINGLE, 108 CHEMIN DE ROCAMADOUR - 24510 TRÉMOLAT  
COMMANDE EN LIGNE : <https://www.foiegras-danos.com/>  
OU PAR TÉLÉPHONE : 05 53 22 84 44

**MONTFERRAND  
DU PÉRIGORD**

**FERME DE LA MOUTHE**  
LA LIBERTÉ  
DE TOUS LES POSSIBLES

**ILS ONT VISITÉ 27 FERMES AVANT D'AVOIR UN COUP DE COEUR POUR CETTE EXPLOITATION ABANDONNÉE DE 18 HA.**

L'aventure pour Isabelle Perriol et Julien Desplanque commence en 2015. Isabelle a eu le déclic dans les Alpagnes, sur une exploitation de 2500 hectares avec 500 bovins. Elle avait 19 ans.

Puis dans des fermes conventionnelles, elle apprend beaucoup, de façon acharnée toujours, à soigner les bovins notamment. Elle voit la défaillance du système, les agriculteurs obligés de mettre le doigt dans l'engrenage pour produire plus au risque de tout perdre ; elle résiste à tout et s'abime. Julien, son amour de jeunesse, était guide de pêche en Suède. Ensemble, ils décident de tout arrêter et envisagent une autre voie : un élevage respectueux, où elle pourrait vivre sa passion pour les animaux et lui celle des vieilles pierres. Elle se forme à d'autres techniques et s'intéresse à la fromagerie ; lui, se lance dans la restauration de la ferme et du jardin potager. Avec deux troupeaux, ovins et bovins, le yaourt est une évidence.

Ils ont un projet : participer à l'économie locale, faire du bio pour tous, à prix constant et de qualité.

Cela marche bien. Ils ont des clients fidèles comme la fondation Jon Bost qui leur prend 100kg par semaine, les cantines scolaires ... Mais le métier est dur :

**“ il faut être fous pour être éleveur, il faut aimer bosser, cela ne s'arrête jamais! ”.**

70 heures par semaine, la covid, l'inflation, 30% de charges en plus. Et la suite ? Arrêter ou se développer ? Avoir plus de brebis pour produire plus de fromage et continuer les yaourts ? Passer les vaches en viande ? Former et transmettre ? Mettre des panneaux photovoltaïques pour produire sa propre électricité et réduire les coûts fixes ? Alléger la charge de travail pour profiter de leurs deux enfants ?

En pleine réflexion, ils se laissent la liberté de tous les possibles.



REPÈRES

Production de fromages et yaourts Bio - Médaille d'Or 2023  
50 brebis - 6 veaux élevés sous la mère  
Brebis = 20 litres/jour pour le troupeau  
Vache = 40 litres/jour pour le troupeau - 10 000 part de Yaourt/an

BOUTIQUE À LA FERME - LE MERCREDI SOIR  
VENTE DANS LES MAGASINS DE PRODUCTEURS BIO :  
PORT DE COUZE, BELVES, BEAUMONTOIS-EN-PÉRIGORD, MOLIÈRES.  
MARCHÉ DE MONPAZIER

**BANEUIL**

**CHÈVRES ET FROMAGES  
DES THEVENIS**

CHRISTINE ET LES POITEVINES

**POUR CHRISTINE BLIN, C'EST UNE ÉVIDENCE, SES GRANDS-PARENTS ÉTAIENT ÉLEVEURS, SON PÈRE ÉTAIT ÉLEVEUR ET ENSEIGNANT DANS UN LYCÉE AGRICOLE, TOUT COMME SA MÈRE. ELLE DEVAIT FAIRE CE MÉTIER.**

Mais avant, imprégnée de zootechnie, de phytotechnie et d'agronomie, elle s'est spécialisée en production agricole et technique commerciale. Dans l'horticulture jusqu'en 2021, elle profite du confinement pour lancer son élevage caprin dans l'ancienne exploitation agricole familiale de son compagnon.

Elle choisit l'ancienne race de chèvre poitevine, meilleure chèvre laitière jusque dans les années 1920. La richesse exceptionnelle de son lait, liée à la présence du variant original de la caséine alpha s1, lui confère un excellent rendement fromager.

Elle développe aussi l'élevage avec des boucs génotypés et des chevrettes destinées à la reproduction.

Parce que la poitevine est également réputée pour son aptitude à valoriser les pâturages, Christine Blin marche quotidiennement avec ses animaux sur un parcours de 50 ha, constitués de prés et de bois, (prêtés par son entourage ou voisins).

**“ Ici, les plateaux secs et les combes sont parfaits pour les chèvres. L'avantage, c'est le bien-être animal, il n'y a aucune pathologie dans ce mode de vie là. Elles ouvrent les milieux. Le fromage est parfumé et il se tient. ”**

Elle envisage la lactation en continue, ce qui lui permettrait de pérenniser l'activité pour qu'elle soit viable et transmissible.



Dans moins de cinq ans, elle souhaite investir dans un nouveau laboratoire et compléter son cheptel pour atteindre 35 têtes, qui est le seuil de rentabilité.

REPÈRES

2021 : installation

2023 : Médaille d'Or pour le Cabecou du Périgord  
17 chèvres laitières / 10 chevreaux sous la mère / 35 litres/jour

PRODUITS DISPONIBLES À LA FERME (SUR RDV)  
MARCHÉ DE BERGERAC,  
BOUTIQUE CHRISTELLE LATU - SAINT-CAPRAISE-DE-LALINDE  
<http://chevresetfromages.fr>





QUOI DE NEUF CHEZ VOUS ?



**TRÉMOLAT**  
Maire : **Eric Chassagne**  
(655 HABITANTS)

**UN TRIPTYQUE GAGNANT**

En Dordogne et bien au-delà, Trémolat bénéficie d'une aura exceptionnelle.

Pour le maire, qui administre ce petit village depuis 27 ans, cette notoriété est due au triptyque : le cingle, l'église et le vieux logis.



Le cingle évoque les deux courbes spectaculaires formées à cet endroit par le méandre de la rivière Dordogne ; l'église du XIIe siècle et l'église paroissiale dont les restaurations ont occupé les quatre premiers mandats d'Eric Chassagne ; et le vieux logis, ce fameux hôtel restaurant attire des curieux du monde entier qui viennent sur les traces de l'écrivain américain Henri Miller qui y séjourna en 1953 ou sur celles du réalisateur Claude Chabrol qui en 1969, séduit par sa bonne table, choisit le village comme décor pour son dernier film, le Boucher. Plus récemment, c'est la cuisine de son chef Vincent Arnould (une étoile au Michelin) que l'on aspire à goûter.



Trémolat est donc synonyme de pluralité avec 25 nationalités différentes, sept établissements de restauration, un camping 4 étoiles, une conserverie, des tables d'hôtes, des artisans, des commerces de services et d'agriculture, dix-neuf associations qui contribuent à l'animation du village et pourtant pas d'épicerie ni de boulangerie pour fournir les services de proximité indispensables.

Conscients de cet antagonisme, le maire et son équipe cherchent des solutions. Un local communal avec logement indépendant ont été mis à disposition pour soutenir l'ouverture d'une épicerie. Un appel à candidature a été lancé début 2023 et les travaux d'aménagement ont commencé. D'autre part, la commune cherche un repreneur pour la boulangerie.

La construction de 8 pavillons dans un lotissement sur des parcelles qui appartiennent à la commune est également à l'étude.

**ET LE PROJET DE PROLONGATION DE LA VÉLO-ROUTE VOIE VERTE ?**

Le parcours est fait mais le problème ce sont les côtes, difficiles à monter, et surtout le franchissement de la rivière. La profondeur et le courant ne permettent pas d'imaginer un bac comme pour Mauzac-et-Grand Castang. La solution ici c'est la passerelle, mais le coût est exorbitant. D'autres solutions sont à l'étude !



**ALLES SUR DORDOGNE**  
Maire : **Sylvie Roque**  
(380 HABITANTS)



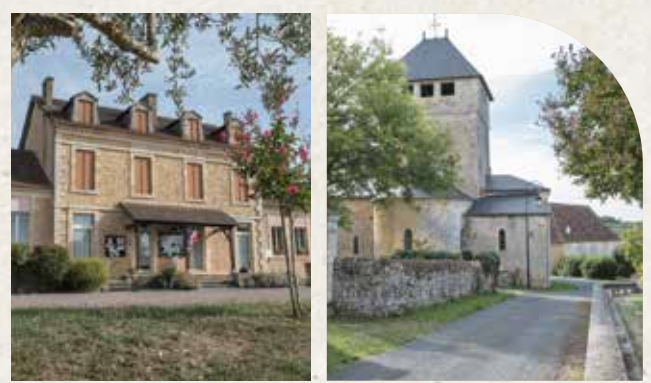
**L'AVENIR, C'EST LA JEUNESSE !**

Madame la maire est arrivée à la tête de la commune il y a tout juste un an, après la disparition brutale de Michel Cales dont elle était la première adjointe depuis 2014. Passé le choc, elle a accepté de prendre la responsabilité du poste et la charge mentale qui va avec car « même si on est première adjointe, c'est le maire qui est sollicité sur tous les fronts ».

Elle reconnaît à son prédécesseur des qualités de terrain qu'elle n'a pas. Cependant, elle admet apporter à la commune ses compétences en administration et comptabilité qu'elle exerce dans le cadre de son activité professionnelle. Elle connaît bien le fonctionnement d'une mairie, puisqu'elle était déjà conseillère entre 1995 et 2001. Depuis sa prise de fonction, elle avoue que les équilibres ont un peu changé : il y a plus de femmes que d'hommes dans l'équipe municipale, ce qui est assez rare pour le relever ; l'âge moyen des conseillers est de 35 ans, avec seulement deux retraités. Une équipe jeune donc.

**LES PROJETS POUR LES TROIS PROCHAINES ANNÉES ?**

Ceux initiés par son prédécesseur : l'aménagement d'un parking végétalisé devant la mairie et les travaux d'amélioration de la salle des fêtes, construite dans les années 1990. Une fois ces deux dossiers achevés, elle souhaite s'engager dans l'accompagnement des jeunes, très attachés à leur commune, même les 20-30 ans cherchent à rester ou à revenir. Pourquoi ? Une dynamique associative mais surtout, il fait bon vivre à Alles sur Dordogne!



**"Je crois en la jeunesse, les jeunes vont bousculer la politique, ils trouvent des solutions, au jour le jour. Et moi je suis là pour les accompagner !"**

- 2023
  - > PARKING
  - Étude en cours par le bureau d'études ING & Mo
  - Lancement des appels d'offre des entreprises
  - > SALLE DES FÊTES : diagnostic ATD + chiffrage : en cours
- 2024 > TRAVAUX PARKING
- 2025 > TRAVAUX SALLE DES FÊTES

**PEZULS**  
Maire : **Roger Berland** - 1ere adjointe : **Annick Donninger**  
(125 HABITANTS)



**SUR LE FRONT, SOUVENT**

Roger Berland qui possède une bonne dose d'expérience de terrain conjuguée à l'intelligence des situations, mérite bien le titre de « vieux briscard » de la politique locale.

Il a commencé comme conseiller municipal en 1989, puis 1er adjoint de 1993 à 2001, et enfin maire depuis 2001. Voilà plus d'1/4 de siècle qu'il se mobilise toujours, « sur le front, souvent » pour défendre les intérêts des petites communes rurales comme la sienne sur des sujets sensibles comme le renouvellement du matériel de voirie ou la question de l'assainissement non collectif. Proche de la retraite, il souhaite se retirer complètement de la vie politique et prépare soigneusement sa succession avec sa première adjointe, pour laisser une situation comptable saine. En 2025, tous les emprunts, des travaux de la mairie effectués en 2008 et ceux du centre bourg de 2014, seront remboursés.

Le dernier projet, la réhabilitation de la salle des fêtes a été achevé en 2019. Les prochains aménagements concerneront l'aménagement du parvis devant la mairie. Des travaux nécessaires pour finir ce cycle.



- 2014 : travaux du centre bourg
- 2019 : mise aux normes de la salle des fêtes pour recevoir du public PMR
- 2024 : aménagement du parking de la salle des fêtes
- 2025 : aménagement du parvis de la mairie



QUOI DE NEUF CHEZ VOUS ?



## BADEFOLS SUR DORDOGNE

Maire : **Martin SLAGHUIS**

(217 HABITANTS)



### LE SENS DE LA COLLECTIVITÉ

Situé sur la rive gauche de la rivière, Badefols-sur-Dordogne est un petit village traversé par la départementale 29. À sa tête depuis 2014, Martin Slaghuis. Né dans le village, de parents hollandais, arrivés pendant la grande migration d'après la seconde guerre mondiale et installés comme agriculteurs exploitants dans les années 1950, il connaît bien les réalités économiques de la commune dont il a été conseiller municipal pendant 40 ans.

Éducateur sportif, récemment à la retraite, il consacre une bonne partie de son temps à la collectivité. Il a réussi à fédérer autour de lui des bénévoles de choc qui s'occupent de la gazette deux fois par an et une équipe dynamique avec laquelle il s'attache à faire vivre son village autour de quatre pôles : un marché du soir hebdomadaire, une école, une salle des fêtes et un restaurant au bord de l'eau.

Le marché, c'est tous les vendredis soir de l'année : 6 producteurs locaux, un food truck et un bar ambulant « le baratin » où les habitants aiment se retrouver la veille du week-end. L'école offre à ses vingt élèves une cuisine faite maison exclusivement locale et bio depuis 5 ans.

Son hôtel \*\*\* de charme avec restaurant gastronomique situé au bord de la Dordogne, en contrebas du village, a été ouvert il y a peu par un chef et son épouse qui ont vendu leur affaire en région parisienne pour s'installer au vert.

Le village est attractif. Et alors que tous les terrains constructibles et les maisons ont été vendus, le maire déplore de ne pouvoir répondre favorablement aux nouvelles demandes.

Il souhaiterait cependant que

**“Les 32% de résidences secondaires, dont beaucoup de maisons de bourg, soient habitées à l'année.”**

Malgré ce constat, il a quelques raisons de se réjouir. Le restaurant « Le Cantou », du centre-bourg, vient d'être acheté par le nouveau propriétaire du château, après presque dix ans de fermeture.

Dans un autre domaine, depuis deux ans, la commune accompagne les propriétaires de forêts dans une démarche « cœur de forêt » qui propose comme alternative aux coupes mécanisées, une gestion douce, capable d'alimenter localement le besoin en bois.

En ce moment, l'équipe municipale planche sur le projet de la rénovation énergétique de l'école-salle des fêtes et de la mairie. Pour l'heure, il s'agit d'effectuer le diagnostic thermique pour chercher la solution la mieux adaptée. Chaudière biomasse et solaire sont à l'étude.

- 2023 > finalisation de l'étude et devis
- 2024 > élaboration du plan de financement
- 2025 > travaux



### LE CHÂTEAU DE BADEFOLS-SUR-DORDOGNE

Le château du XIIe siècle est construit sur un éperon rocheux dans le prolongement de l'ancien village, qui surplombe la commune. Le château abandonné pendant des années a été racheté en 2021 par Hugues Asseray qui souhaite lui redonner un peu de sa grandeur d'antan.

POUR EN SAVOIR PLUS SUR LE NOUVEAU PROJET DU CHÂTEAU, RETROUVEZ NOTRE NOUVELLE RUBRIQUE PAGE 24 : PORTRAITS



# MÉTIER

## Secrétaires de mairie

### Les couteaux suisses des maires



RETROUVEZ L'ARTICLE COMPLET SUR : [www.blogcbbdp.fr](http://www.blogcbbdp.fr)



DANIELLE MARCHES

BRIGITTE MONTAURIOL-DENOYER

Danielle Marches a 22 ans lorsqu'elle arrive à la mairie de Alles-sur-Dordogne. Brigitte Montauriol-Denoyer a commencé en 1984, à l'âge de 25 ans, par une formation à la Mairie de St-Capraise-de-Lalinde puis avec un CAP-BEP à Liorac et Cause-de-Clérans. Corine Delayre s'occupe d'une commune annexe déléguée en plus du service administratif de la mairie de Beaumontois-en-Périgord depuis 25 ans. Pauline Cordeau, 33 ans, titulaire d'une double licence Pro (métiers de l'administration et droit public), est à plein temps à Beaumontois-en-Périgord. Victor Alves, 51 ans, possède un DUT de finances comptabilité. En poste depuis 1999, il partage son temps entre Beaumontois et les communes déléguées depuis 2015, suite à une mutation.



CORINE DELAYRE

PAULINE CORDEAU

Danielle, Brigitte, Corinne, Pauline et Victor sont secrétaires de mairie. C'est à dire, le bras droit du maire, le bras gauche des élus, l'oreille des habitants et l'interlocuteur des services administratifs.

Appui technique et juridique des élus, elles (ils) jouent un rôle essentiel en participant à la mise en oeuvre des actions portées par l'équipe municipale. Ce travail requiert des compétences multiples, dans les domaines juridiques, comptables, techniques, funéraires, état civil, accueil des publics, élections, mariages et administration générale.

Dans les grandes collectivités, les tâches sont plus sectorisées alors que dans les petites communes, elles (ils) font tout, connaissent tout le monde, toutes les histoires du village. Sollicitées de toutes parts, c'est aussi le « bureau des pleurs » et pour les plus anciennes, la mémoire de la mairie.

**“ Sans elles nous serions perdus! On ne se rend pas compte du travail qu'elles font. ”**

— ISABELLE MUCHA, MAIRE DE SAINT-AVIT-RIVIÈRE

Malgré la pluralité des profils et des parcours, formé(e)s sur le « tas » ou avec diplômes, les secrétaires de mairie ont en commun l'amour de leur métier et le goût de la polyvalence. Depuis les années 80, le travail a beaucoup changé mais n'a pas été allégé. Bien au contraire, les procédures sont de plus en plus complexes. L'équipe de Beaumontois doit gérer aussi le service CNI/Passeport depuis septembre 2023.

Ce métier-passion, touche-à-tout, mal reconnu, aux perspectives d'avenir limitées, souffre d'un manque de vocations. **Stephanie Guy était au service finances de la communauté de communes quand on lui a proposé le poste de Saint-Avit-Rivière, récemment vacant et sans candidat.** Elle s'occupe également de Molières tout en restant aux finances à Beaumontois-en-Périgord.

**« Avant, c'était un métier, maintenant cela a été remplacé par catégories A/B/C, administrative, techniques ... La plupart sont en catégorie C, payés au smic, alors que certains ont un master! »**

— MARTIN SLAGHUIS, MAIRE DE BADEFOLS-SUR-DORDOGNE.

Pour régler en partie les problèmes de recrutements, il y a plus de dix ans, la communauté de communes a créé un service commun. Aujourd'hui, il assure l'intégralité du recrutement, de la formation et de la paye des 8 secrétaires répartis sur les douze communes adhérentes.

**Baucoup de secrétaires de mairie comme Danielle et Brigitte vont partir à la retraite dans les prochaines années.** Compte tenu du rôle décisif qu'elles (ils) occupent et face aux tensions sur les effectifs, une proposition de loi pour revaloriser le métier est en discussion à l'Assemblée nationale.



STÉPHANIE GUY

VICTOR ALVES

### CE MÉTIER VOUS INTÉRESSE ?

RAPPROCHEZ-VOUS DES FORMATIONS DU DÉPARTEMENT EN LIEN AVEC LES COLLECTIVITÉS TERRITORIALES.

**Vous êtes un(e) secrétaire de mairie à la retraite ? Vous souhaitez faire des remplacements ?**

CONTACTEZ-NOUS !

Communauté de Communes des Bastides Dordogne-Périgord  
12 Av. Jean Moulin, 24150 LALINDE - Tél.: 05 53 73 56 20







## Qu'est ce qui nous rend si fiers ?

### Biron / New-York Un effet Waouh !

**LE 19 OCTOBRE DERNIER, UNE COPIE DE LA PIETÀ A REJOINT LE CHOEUR DE LA CHAPELLE DU CHÂTEAU DE BIRON À LA PLACE DE L'ENSEMBLE ORIGINAL**, daté du XVIe siècle et conservé au Metropolitan Museum of Art de New York (MET) depuis 1908. Cet événement a été rendu possible grâce aux avancées technologiques et aux savoir-faire L'Atelier des Fac-Similés du Périgord de Montignac-Lascaux (AFSP).

#### MAIS REVENONS UN PEU EN ARRIÈRE

Le château de Biron est associé à la grandeur des Gontaut-Biron, l'une des quatre baronnies du Périgord, proches des rois de France. À la Renaissance, la famille entreprend la construction d'une collégiale qu'elle rêve en sanctuaire dynastique. Cette gigantesque chapelle funéraire doit accueillir deux tombeaux : celui de Pons de Gontaud, baron de Biron, (mort en 1524) et celui de son frère, Armand, évêque de Sarlat (mort en 1531). Les deux tombeaux sont alors complétés de deux ensembles de sculptures monumentales réalisés entre 1507 et 1515 : une Pietà et une Mise au tombeau du Christ.

L'artiste inconnu est appelé communément le « maître de Biron », laissant supposer que les œuvres aient été réalisées en atelier. En 1907, les sculptures sont vendues par le marquis de Biron, collectionneur et antiquaire, à John Piermont Morgan, milliardaire américain et président du Metropolitan Museum of Art de New York. En 1953, madame Copper-Royer, propriétaire du château depuis 1938, sollicite le MET pour réaliser des moulages. Cette demande a été rejetée, jugée incompatible avec les aspects de conservation des œuvres.

#### IMPOSSIBLE EN 1953 ET AUJOURD'HUI ?

Aujourd'hui, la modélisation 3D, associée au savoir-faire de copiste des artistes de l'Atelier des Fac-Similés du Périgord, a permis de relever un triple défi : réaliser des copies sans altérer les œuvres originales, travailler sur des sculptures en volume et coopérer avec un établissement prestigieux à l'international.

LE THÈME BIBLIQUE MONTRE LA VIERGE EN DEUIL TENANT SUR SES GENOUX LE CORPS DU CHRIST DESCENDU DE LA CROIX AVANT LA MISE AU TOMBEAU. LA SCÈNE EST FLANQUÉE DES DEUX COMMANDITAIRES : ARMAND ET PONS DE GONTRON. LE PREMIER, QUI SE SUBSTITUE À SAINT JEAN, TIENT DANS SES MAINS LA TÊTE DU CHRIST ; LE SECOND, QUI REMPLACE MARIE-MADELEINE, SE TIENT À SES PIEDS.

#### LA MÉTHODE DE L'ATELIER DES FAC-SIMILÉS DU PÉRIGORD À MONTIGNAC-LASCAUX

Le MET a effectué la photogrammétrie à New-York (technique qui permet de restituer géométriquement des objets en trois dimensions). Après réception de l'impression 3D, réalisée par une entreprise de Dordogne, les artistes ont procédé méticuleusement par étapes : appliquer le voile de pierre minéral, sculpter les détails perdus, remodeler, regraver, reproduire les zones polies par les mains pour finir par la couleur afin de retrouver les « effets croûtes » et la monochromie.

**3 ou 4 personnes ont travaillé en permanence pendant 9 mois et de façon coordonnée pour que cela soit une œuvre collective.**

**“ Peu importe l'œuvre reproduite, il s'agit de restituer toute l'émotion qu'elle peut transmettre, en toute objectivité et dans toute sa perfection ”**

— AURÉLIA TEIXEIRA. (AFSP)



L'ÉQUIPE DES ATELIERS DES FAC-SIMILÉS DU PÉRIGORD DE MONTIGNAC-LASCAUX.

DE GAUCHE À DROITE : SABRINA SANTAGATA, GILLES LAFLEUR, VALÉRIE MATHIAS, MATHILDE VIGNAUD, ALAN BOLLE, THIERRY LAURENT, AURÉLIA TEIXEIRA.



#### ENTRETIEN avec André Barbé

DIRECTEUR GÉNÉRAL  
DE LA SEMITOUR ET DE SA  
FILIALE, LES ATELIERS DES FAC  
SIMILÉS DU PÉRIGORD (AFSP)



#### Comment avez-vous convaincu le MET de vous laisser entreprendre ces copies ?

**A. Barbé :**

En 2017, Sébastien Cailler m'a proposé un projet qui n'avait jamais abouti jusque là. Cela n'a fait que décupler mon envie d'y arriver. Grâce à une lettre de Jacques Lang et au consulat de France à New York, nous avons pu faire cette démarche en 2018. L'idée était de dire : nous avons reproduit une grotte à l'échelle 1 et elle s'appelle « Lascaux », ce que l'on vous propose, ce n'est pas de nous restituer les œuvres, permettez-nous d'en faire une copie. Ils me répondent : " d'accord mais par contre nous ferons le relevé photogrammétrique et cela va vous coûter 24000 \$ ". J'accepte et c'est parti ! Cette simplicité de travail dans un esprit de confiance mutuelle est très rare en France. En février 2021, nous sommes partis à New-York pour rencontrer les équipes du MET qui nous ont accueilli très chaleureusement.

**À la Sémitour, nous nous donnons les moyens de nos ambitions. Nous pouvons accompagner le département sur toutes sortes de projets.**

#### Avec Biron, L'Atelier des Fac-Similés du Périgord inaugurent la sculpture monumentale et la coopération internationale. Comment voyez-vous l'avenir ?

**A. B.** La promotion avec la Pietà se fait en effet à l'international, mais au-delà de cet aspect, ce qui compte pour nous, ce sont les liens que le MET entretient avec le monde de la culture. Nous ne savions pas comment le toucher. Aujourd'hui, ils sont complètement bleufés par le résultat. Je sentais qu'ils doutaient de nos capacités, en



APRÈS L'IMPRESSION 3D ET L'APPLICATION DU VOILE DE PIERRE MINÉRAL, LES ARTISTES COMMencent À SCULPTER LES DÉTAILS PERDUS. ALAN BOLLE ET AURÉLIA TEIXEIRA ICI PHOTOGRAPHIÉS DANS L'ATELIER.

effet nous ne sommes pas spécialistes de la pierre.

Mais moi, j'ai une confiance absolue dans l'équipe des ateliers, je connais leur savoir-faire, je sais que je peux les amener loin. Franchement, je crois que nous avons construit quelque chose d'assez incroyable. Et oui nous testons sans arrêt de nouvelles choses.

Nous sommes, en ce moment, sur des copies de manuscrits. Nous pouvons faire plein de choses mais souvent, nous ne sommes pas identifiés. C'est très difficile de conquérir un nouveau marché. **Sur la notion de copie, nous avons une véritable expertise aujourd'hui. C'est une méthode collégiale, personne n'a le savoir-faire reconnu mais ensemble, avec une équipe, nous avons la capacité de créer des compétences.**



**“ Il est difficile de restituer la couleur de la pierre. La lumière artificielle du MET apporte des variations de couleurs, différentes de la lumière naturelle du château. Il a donc fallu faire des tests de situation sur place ”** — ALAN BOLLE (AFSP)

#### REPÈRES

- 1498-1505** Construction de la chapelle de Biron.
- 1504-1515** Achèvement des deux ensembles de sculptures.
- 1907** Le Metropolitan Museum of Art (MET) de New York achète les œuvres.
- 1908** Les deux ensembles rejoignent la galerie gothique du Metropolitan Museum.
- 1978** Le département de la Dordogne achète le château de Biron.
- 2016** L'Atelier des Fac-Similés du Périgord obtient le label « Entreprise du Patrimoine Vivant » pour la copie de la grotte de Lascaux.
- 2018** Rapprochement avec le MET pour discuter des copies de Biron.
- 2021** L'équipe des ateliers des Fac-Similés se rend à New-York.
- 2022** Photogrammétrie, modélisation numérique 3D, impression 3D.
- 2023** La réplique de l'ensemble de la Pietà est réalisée à Montignac-Lascaux, au sein de l'Atelier des Fac-Similés du Périgord.
- 2024** Réalisation de la mise au tombeau du Christ, qui rejoindra la Pietà dans la chapelle.



SÉBASTIEN CAILLER, RESPONSABLE DU CHÂTEAU DE BIRON





# 1969

L'ÉQUIPE DU TOURNAGE "LE BOUCHER" DEVANT L'ÉGLISE DE TRÉMOLAT

© PHOTO JOËLLE MAYER « LA CERISE SOUS LE CHAPEAU »

## Une histoire Un tournage à Trémolat : "Le boucher" de Chabrol

*C'est l'histoire de Paul (Jean Yanne) qui revient à Trémolat, reprendre la boucherie paternelle, après quinze ans dans l'armée.*

*Il rencontre Hélène, l'institutrice et directrice de l'école (Stéphane Audran). Une petite fille est assassinée à l'aide d'un couteau.*

*Hélène soupçonne Paul ...*



Mais c'est aussi l'histoire d'un tournage, "Le boucher" : dix-huitième et dernier film de Claude Chabrol, tourné entre septembre et octobre 1969, presque exclusivement à Trémolat.

Le film a des aspects documentaire, résultat de la photographie et de la lumière mais surtout du casting, composé de comédiens d'un jour, les habitants du village qui ont joué leur propre rôle : les enfants de l'école, le boulanger, les paysans, l'instituteur, les passants... et même le maire actuel de Trémolat, Eric Chassagne, alors enfant, a fait partie de l'aventure.

Ce tournage a totalement chamboulé la vie du village. Chacun a été mis à contribution. Certains passaient même leur journée sur le tournage à regarder. Les témoignages décrivent une ambiance festive, en partie due à la personnalité du réalisateur, « un type formidable », simple, qui aimait faire bonne chère.

### PARMI LES NOMBREUSES HISTOIRES QUE L'ON RACONTE, IL Y A CELLE-CI :

Lors des repérages en Dordogne où il cherche le décor de son prochain film, Claude Chabrol s'arrête déjeuner au restaurant le Vieux-Logis. Conquis par la bonne table, il décide de tourner dans le village et de faire du restaurant, sa cantine.

**" Tourner pour moi est un plaisir, et j'aime mieux tourner hors de Paris. Et puis je trouve absurde qu'on n'utilise presque jamais les décors de la province française. Cette Dordogne, c'est magnifique et ça a été très très rarement exploité. J'ai choisi Trémolat, parce que quand j'ai écrit le scénario, j'avais des impératifs topographiques et j'ai tout cela ici. Je n'ai besoin de rien déplacer, j'ai déplacé la mairie ou le bureau de poste, ce qui est bien peu de choses "**

— CLAUDE CHABROL (1969)

Pour Claude Chabrol, le film a été "touché par la grâce", tant sur le fond (il a écrit le scénario en un mois) que sur la forme, les conditions de tournage étaient idéales. Le résultat est une œuvre naturaliste avec une pointe de noirceur et d'étrangeté morbide autour d'une variation grinçante sur le genre humain.

**27 février 1970** : le film sort en salle. Salué par la critique.

**14 mois** : le temps où il est resté à l'affiche à Paris.

**1 148 554** : nombre d'entrées en France.

**2021** : Joelle MAYER et Sonia ROUX de l'association « la cerise sous le chapeau » organisent "La cerise sous le chapeau" organise un festival Chabrol en hommage au réalisateur. Les 3 enfants ont été invités. Un documentaire, réalisé pour l'occasion, a réuni tous les figurants du film, plus de 50 ans après.

## "Les brèves vertes"

La Communauté de Communes participe à différentes actions autour de l'environnement dont voici l'actualité récente.

### ALERT'EAU !

#### LANCEMENT DU DISPOSITIF PILOTE SUR LA COUZE

Dans le cadre de la mise en place du programme "Alert'Eau", anticipation, prévention des inondations et alertes, initié par la communauté de communes, en partenariat avec les services mutualisés de la CAB, le système d'alerte inondation est maintenant opérationnel, sur le bassin de la Couze.

Les mesures d'anticipation et d'alerte seront accessibles aux communes et riverains intéressés à compter du **1er JANVIER 2024**.

#### LES ALERTES SERONT DIFFUSÉES VIA SMS ET MAIL.

TOUTE PERSONNE INTÉRESSÉE PEUT S'INSCRIRE SUR LE SITE, À LA PAGE RIVERAIN : [alerteau.com](http://alerteau.com)

OU PRENDRE CONTACT AVEC NOTRE PRESTATAIRE :  
**M. Pierrick BIBARD, Directeur de la Société « Alert'Eau ».**  
Tel. : 06 80 16 82 29 - Mail : [contact@alerteau.com](mailto:contact@alerteau.com)



#### En quoi consiste le dispositif ?

Des capteurs ont été disposés dans des lieux identifiés comme sensibles. Reliés à une centrale, les données transmises seront analysées et communiquées aux différents référents, en fonction des risques identifiés.

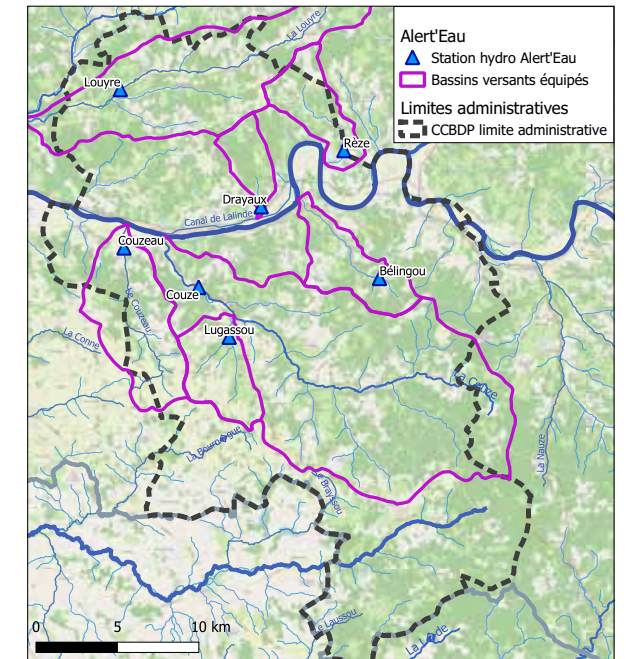
#### REPÈRES

**2021** : lancement de la phase de prototypage sur la Couze.

**Été 2023** : installation des capteurs sur les 7 cours d'eau concernés : tous les capteurs fonctionnent. Ils seront en test pendant un an.

**Octobre 2023** : mise en service du dispositif sur la Couze, qui fournit aujourd'hui un modèle prédictif qui fonctionne, parfaitement calibré.

POUR EN SAVOIR PLUS SUR LE DISPOSITIF :  
[www.alerteau.com](http://www.alerteau.com)



### GÉMAPI

En collaboration avec le Syndicat Mixte du Drop Amont, la communauté de communes s'inscrit dans une démarche de valorisation et de préservation de la qualité de l'eau de nos cours d'eau, précisément sur le cours Amont du Dropt et de ses affluents.

#### Travaux prévus en 2024 :

- Enlèvement d'embâcles majeurs (cela consiste à retirer les bois morts flottants ou accumulés dans le lit du cours d'eau)
- Restauration hydromorphologique (restauration ponctuelle du fond du lit du cours d'eau)
- Plantation de haies en bordure de parcelles
- Mise en place de couverts végétaux, sur certaines terres agricoles, dans le souci d'éviter le ruissellement excessif et l'érosion des sols.

Ces mesures s'adressent à tous les riverains et propriétaires du Bassin versant du Dropt.

POUR TOUT CONTACT, N'HÉSITÉZ PAS À JOINDRE LE :

**Syndicat Mixte du Dropt Amont**  
23 avenue de la Bastide 24500 EYMET

Tél : 05 53 57 53 42



# “Les brèves”

## TRAVAUX FALAISES DE BADEFOLS-SUR-DORDOGNE

Après dévégétalisation et sécurisation, deux nouvelles actions sont nécessaires : le renforcement des grillages et filets existants et l'appareillage de nouvelles zones identifiées comme très sensibles. Ces travaux vont durer 5 mois.



### CIRCULATION SUR LA ROUTE DÉPARTEMENTALE 29 :

DU LUNDI 27 NOVEMBRE  
AU VENDREDI 22 DÉCEMBRE 2023  
**Route barrée (4 semaines)**

DU VENDREDI 22 DÉCEMBRE  
AU LUNDI 15 JANVIER 2024  
**Réouverture sous alternat**

DU LUNDI 15 JANVIER  
AU VENDREDI 26 JANVIER  
**Route barrée (12 jours).**

DU VENDREDI 26 JANVIER À FIN AVRIL 2024  
**Réouverture sous alternat**

Une seule déviation entre Le Buisson et Lalinde en passant notamment par les RD25 et RD660, communes de Cadouin, Saint-Avit-Sénieur, Beaumont et Couze.

## SUR LE CANAL, LES TRAVAUX SE POURSUIVENT



ST CAPRAISE DE LALINDE : réparation du ponton

Programmé pour fin 2023, début 2024.

ST CAPRAISE DE LALINDE > réparation du mur d'angle du bassin  
PORT DE COUZE > réparation du ponton

## LA FIBRE ? ELLE ARRIVE !

Certains d'entre vous en bénéficient déjà, pour les autres c'est pour bientôt.

L'Autorité de régulation des communications électroniques, des postes et de la distribution de la presse (L'Arcep) met à disposition un outil sur [www.arcep.fr](http://www.arcep.fr)

Cliquez sur « Ma connexion internet », vous trouverez l'onglet « Déploiements fibre » qui permet de savoir si la fibre a déjà été déployée chez vous.

## DE L'OR, DE L'ARGENT ET DU VERMEIL

Le 22 juin 2023, la communauté de communes a décerné 7 médailles d'honneur pour récompenser la compétence professionnelle et le dévouement des agents publics.



### UNE MÉDAILLE D'OR

M<sup>me</sup> CORDEAU Christine, née CITROUGNE  
Attachée principale

### SIX MÉDAILLES D'ARGENT

M. ALVES Victor  
Adjoint administratif principal de 1<sup>ère</sup> classe  
M. CHEVALLIER Jérôme  
Agent de maîtrise  
M<sup>me</sup> DELAYRE Corine, née GAUZERE  
Adjoint administratif principal de 1<sup>ère</sup> classe  
M. MONROSE Albert  
Adjoint technique principal de 2<sup>ème</sup> classe

M<sup>me</sup> DANIEL Christine & M<sup>me</sup> PROCIEWICZ Rose-Marie  
Pour le CIASBDP

### UNE VERMEIL

M<sup>me</sup> CREPIN Denise pour le CIASBDP

## PROJET DE TERRITOIRE « PETITES VILLES DE DEMAIN »

Le programme concerne la redynamisation des centres-bourgs de Lalinde, Beaumontois-en-Périgord et Le Buisson-de-Cadouin.

### CE QUI A ÉTÉ FAIT DEPUIS AVRIL 2023 (SIGNATURE DE LA CONVENTION CADRE) :

BEAUMONTOIS-EN-PÉRIGORD > City stade avec aire de jeu.

LE BUISSON-DE-CADOUIN > Aire d'accueil végétalisée

CADOUIN >

Lancement d'une étude patrimoniale sur l'église abbatiale de l'abbaye

LALINDE > Aménagement de la rue des Martyrs.

BEAUMONTOIS-EN-PÉRIGORD ET LE BUISSON-DE-CADOUIN >  
Plans d'accessibilité voirie et espaces publics ;

POUR LES TROIS COMMUNES >  
Études énergétiques pour l'amélioration des écoles.

### RÉFLEXIONS EN COURS :

LE BUISSON-DE-CADOUIN >  
Amélioration des consommations énergétiques du cinéma

LALINDE > Réhabilitation de la salle Jacques Brel.

### POUR 2024 :

LALINDE :  
Réhabilitation de la salle polyvalente de Sainte Colombe ;

BEAUMONTOIS-EN-PÉRIGORD :  
Couverture photovoltaïque du boulodrome et des tennis.

## NOUS RECHERCHONS DES MÉDECINS GÉNÉRALISTES SALARIÉS



Pour renforcer l'offre médicale sur Monpazier et le Buisson-de-Cadouin, le Centre Intercommunal de Santé recrute.

POUR PLUS D'INFORMATIONS :  
**Séverine Amar ou Julie Serrault**  
Tél : 05 32 28 00 32 / 05 53 73 56 20  
[severine.amar@ccbdp.fr](mailto:severine.amar@ccbdp.fr) / [julie.serrault@ccbdp.fr](mailto:julie.serrault@ccbdp.fr)



## ILS SONT CHAMPIONS DU MONDE !

EN SEPTEMBRE 2023,



## TANGUY ET MANOEL ROUSSIN

Les deux frères originaires de Pressignac-Vicq, jumeaux et coéquipiers sportifs, déjà champions d'Europe et de France, ont remporté, à 24 ans, la coupe du monde Séniors de descente en canoë biplace (C2), après le sprint en juillet.



## RAPHAËL MALET

À 17 ans, originaire de Saint-Avit-Sénieur, déjà triple champion de France de tir à l'arc à cheval, a remporté le championnat du monde de Mongolie (qui s'est déroulé à Oulan-Bator du 7 au 10 septembre) en individuel dans la catégorie Jeunes Cavaliers et toutes catégories confondues. En équipe, la France est championne du monde devant la Mongolie et le Kazakhstan.

Suivez Raphaël sur Instagram @raph.malet

De grands athlètes que nous allons suivre avec beaucoup d'attention en 2024.



SUIVEZ NOS ACTUALITÉS SUR :

[ccbdp.fr/blog/](http://ccbdp.fr/blog/)

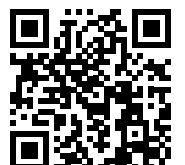
LETTRE D'INFOS

Que se passe-t-il donc sur votre territoire ?

Pour rester informés, inscrivez-vous à la newsletter trimestrielle.

POUR VOUS INSCRIRE, RENDEZ-VOUS SUR :

<https://ccbdp.fr/lettre-dinfos/>





# Portrait

## Hugues Asseray

À FOND LES BALLONS

Hugues Asseray, né à Reims de parents angevins, est un entrepreneur touche-à-tout. Représentant de commerce puis propriétaire de librairies Maisons de la Presse pendant 10 ans en Maine-et-Loire et Haute-Savoie, il s'installe avec sa femme à Nice où il achète un hôtel. Mais il se sent l'âme d'un châtelain et parcourt la France à la recherche d'un château. En 2021, à l'âge de 54 ans, il tombe amoureux du château de Badefols ou plus exactement du point de vue sur la Dordogne en surplomb du bourg.

Il quitte le Sud-Est pour réaliser son rêve, devenir propriétaire d'un château dont les origines remontent au XII<sup>e</sup> siècle et qui sera la propriété successive des Gontaut, qu'ils soient dits de Badefols, de Saint-Geniès ou de Biron. La forteresse a été démantelée dans sa quasi totalité pendant la Révolution française, à la suite d'un arrêté du conventionnel Lakanal, afin que ses matériaux puissent servir à la construction d'un pont à Bergerac. Il reste encore aujourd'hui d'intéressants témoignages architecturaux. Henri IV lui rendra hommage en l'associant à Castelnaud : selon lui, ses deux plus fortes places sur la Dordogne. À l'abandon depuis des années, le château de Badefols bénéficie toujours d'une image romantique auprès des habitants du village. Pour la mairie, qui pensait préempter le domaine pour en faire un projet culturel, l'arrivée de Hugues Asseray a été une aubaine et un soulagement.

Son enthousiasme et son énergie combative ont convaincu le maire, Martin Slaghuis, et son équipe, qui souhaitent le soutenir et l'accompagner.



**“ Mon projet est de vivre en autonomie et de rénover le château petit à petit ”**

La priorité pour le nouveau châtelain est de cristalliser les lieux, c'est à dire de consolider l'existant avant d'entreprendre des travaux plus importants avec Monsieur Barboteau, le gardien du château depuis 30 ans, qu'il appelle « son binôme ».

Parallèlement, il a entrepris de comprendre l'histoire du site avec l'aide de l'historien Pascal Belaud. Les premiers nettoyages lui ont fait découvrir un dallage ancien, deux salles voûtées en pierre de tuf et deux fours à pain, laissant présager bien d'autres découvertes à venir. Le projet est titanesque. La valorisation sera l'étape suivante mais dès que possible, il souhaite ouvrir le château aux visiteurs.



Dans cette dynamique, Hugues Asseray joue une partie à trois bandes : après le château, il a acheté une maison près de l'église pour faire des gîtes et une galerie d'art et plus récemment encore le bâtiment emblématique du village, l'ancienne maison de justice du XIV<sup>e</sup> siècle, transformée en hôtel restaurant réputé "Le Lou Cantou". Il souhaite utiliser les cheminées existantes et installer un four à pain pour créer une pizzeria-grill. Ouverture prévue pour la saison 2024.

CETTE SCULPTURE CONSERVÉE DANS LA CHAPELLE DU CHÂTEAU DE BIRON, REPRÉSENTE LA PIERRE TOMBALE D'HÉLIE DE GONTAUT DE BADEFOLS-DE-SAINT-GÉNIÈS, DERNIER SEIGNEUR DE CE NOM, AVANT QUE LA CHÂTELLENIE DE BADEFOLS NE RETOMBE AUX MAINS DES GONTAUT-BIRON EN 1693.