

Le Magazine

Bastides & Vous

JUILLET 2022 • N°3

DOSSIER P20

Moulins de Couze 3 dynasties de maîtres papetiers

Le magazine d'informations du territoire

p. 2 **L'ÉDITO DE JEAN-MARC GOUIN**

p. 4 **URBANISME**
Entretien avec Thierry Deguilhem

p. 6 **DU NOUVEAU DANS NOS SERVICES**

p. 8 **LE TOURISME** : entretien croisé
Un levier de développement du territoire

p. 10 **DOSSIER JEUNESSE**

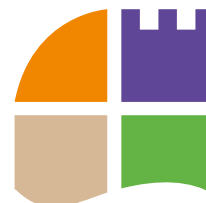
p. 12 **SAVOIR FAIRE & FAIRE SAVOIR**
Entreprises

p. 14 **BUDGET 2022**

p. 16 **QUOI DE NEUF CHEZ VOUS ?**
Projets des maires

p. 22 **LES BRÈVES / AGENDA**

p. 24 **AFFAIRE À SUIVRE ...**
Le Canal de Lalinde



Communauté
de Communes
**Bastides
Dordogne
Périgord**



Edito Jean-Marc Gouin

PRÉSIDENT DE LA COMMUNAUTÉ DE COMMUNES
BASTIDES DORDOGNE-PÉRIGORD

Ce magazine voit le jour dans une conjoncture particulière suite à deux événements funestes qui ont marqués ces derniers mois.

Je souhaite ainsi dédier cette troisième édition à deux personnalités qui nous ont brutalement quittés et à qui je rends ici hommage.

Jean-Christophe Saint Martin, maire de Couze et Saint Front décédé le 27 novembre 2021, et Dominique Mortemousque, maire de Beaumontois en Périgord et vice président de notre communauté de communes décédé le 7 mai dernier.

Ils laisseront dans notre mémoire collective le souvenir d'hommes à l'engagement sans faille, totalement dévoués à leur commune et à leurs concitoyens.

Notre collectivité, pourtant très affectée par ces disparitions, poursuit ses missions avec détermination, grâce au professionnalisme de tous ses agents.

Dans ce numéro, encore plus dense que les précédents, nous avons souhaité aborder la question de l'urbanisme sous la forme d'un entretien avec le vice président pour prendre le temps de partager avec vous une réflexion globale sur les enjeux et les questionnements que vous êtes nombreux à vous poser.



P4-5 URBANISME / ENTRETIEN
AVEC THIERRY DEGUILHEM

Vous pourrez également découvrir les actions menées dans les domaines de l'enfance et de la jeunesse. Nous évoquons aussi une nouvelle priorité, que nous aurons l'occasion de développer plus longuement dans les prochains mois et qui concerne l'offre de soins médicaux et paramédicaux sur le territoire de la communauté de communes. En partenariat avec les professionnels de santé et l'ARS, nous avons entamé une réflexion dans l'objectif d'échafauder un plan d'urgence pour renforcer l'offre de soins. Nous commencerons par l'acquisition d'un bâtiment qui sera transformé en maison médicale sur Monpazier, territoire en danger de désertification médicale. Les élus de la Communauté de Communes ont accepté de relever ce défi immense.



Autant de dossiers qui viennent compléter la longue liste des investissements récemment réalisés ou les travaux programmés comme la **réhabilitation du Canal de Lalinde**, l'acquisition et le changement de 80 % de notre matériel de voirie, l'extension de notre siège social de Lalinde, le soutien par l'investissement à l'économie locale et au tourisme (construction d'un nouvel Office de Tourisme en lien avec le canal et la vélo route voie verte).

P7

RENFORCER
L'OFFRE DE SOINS



Une belle personne nous a quittés

La disparition brutale de Dominique Mortemousque, le 7 mai dernier, a plongé le département et plus particulièrement notre territoire intercommunal dans une grande tristesse.

Les réactions, toutes élogieuses, ont été nombreuses. On a salué l'homme politique de premier plan qu'il était devenu depuis son installation comme exploitant agricole en 1967, ses mandats de maire, de président de la chambre d'agriculture, de conseiller général, sénateur mais aussi l'homme de combat dans le syndicalisme agricole et un ardent défenseur de la ruralité.

Nous souhaitons rendre hommage à un homme humble et courageux qui a marqué sa génération et la Dordogne depuis presque 50 ans. Un meneur d'hommes qui incarnait à lui seul, le sens de l'intérêt collectif et l'engagement politique. Une personnalité affirmée, attachante et chaleureuse, franche et directe sans langue de bois, respectée de tous avec une réelle connaissance de terrain et un profond dévouement pour sa commune, sa communauté de communes et plus largement son département.

Nous garderons le souvenir d'un homme au sens de l'humour et de l'autodérision, mais aussi celui d'un homme libre.

Nous pensons bien sûr au vide immense qu'il laisse au sein de sa famille et de ses amis et adressons nos plus sincères condoléances à sa femme, Monique et à ses enfants.

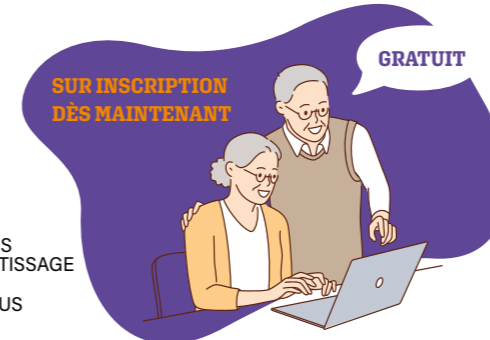
Tout ceci est le résultat d'un travail mené par vos élus en collaboration avec les acteurs de terrain pour renforcer et améliorer l'offre de services de proximité destinée à tous les habitants de notre territoire, avec une **mention spéciale pour saluer l'intense activité de la Maison France Services de Lalinde et le lancement des ateliers d'animations et d'apprentissage numérique.**

P7

ATELIERS
D'ANIMATIONS
ET D'APPRENTISSAGE
NUMÉRIQUE
POUR LES PLUS
DE 60 ANS

**SUR INSCRIPTION
DÈS MAINTENANT**

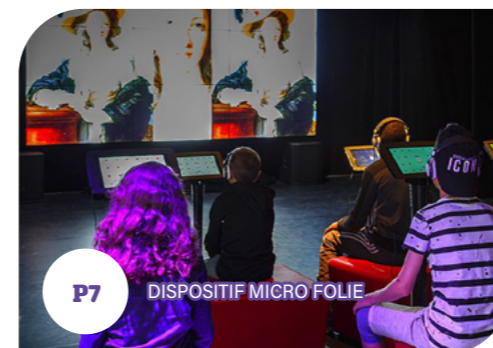
GRATUIT



Je suis également heureux que nous puissions contribuer à valoriser l'offre culturelle avec l'arrivée du **dispositif «Micro Folie»**, un véritable musée numérique transportable qui sera mis à disposition des communes afin que vous puissiez apprécier les nombreux chefs d'œuvre des plus grands musées internationaux présents au catalogue.

Tous ces sujets seront abordés brièvement dans les pages suivantes mais largement repris et détaillés dans nos articles sur le Blog de la CCBDP.

Bonne lecture !



P7

DISPOSITIF MICRO FOLIE

Magazine d'information Bastides & Vous N°3
édité à 9000 exemplaires

Directeur de la publication : Jean-Marc Gouin

Rédaction : Bruno Desmaison, Monique Pelletant, Christine Cordeau,
Philippe Baldo, Élodie Deschamp, Pauline Gasseling, Véronique Raynaud.


Rédactrice en chef : Natalia Rodriguez

Graphisme & composition : www.oopik.fr • Couze St Front

Crédits photos : François Canar / Office de Tourisme
Services techniques / Service enfance jeunesse et service communication
/ Freepik / Adobe Stock / Spicy Motion

Impression : Nouvelle Imprimerie Moderne Périgueux
Magazine imprimé sur papier Périgord Condat Matt PEFC



BASTIDE DE MONPAZIER


L'urbanisme : parlons-en !

ENTRETIEN

avec Thierry Deguilhem

VICE-PRÉSIDENT EN CHARGE DE L'URBANISME



Le nouveau PLUi a pour vocation de mettre en musique l'aménagement du territoire pour les dix prochaines années.

Comment expliquez-vous la nécessité d'établir de nouvelles règles de planification et d'aménagement ?

Thierry Deguilhem :

Depuis la fin des années 90, nous avons constaté un changement dans le paysage rural. À cette époque tout était orchestré à l'échelle de la commune par le plan communal qui a été défini sans se soucier du voisin, ni de l'environnement, ni de tout un tas de choses.

Ce qui était important, c'était la tranquillité et la jolie vue que l'on avait depuis chez soi. On a donc beaucoup construit et accordé de nombreuses dérogations pour rendre les terrains constructibles. C'est ainsi que l'on se retrouve avec un large étalement des zones d'habitat et des incohérences sur certains secteurs. Aussi, il était indispensable que les règles changent.

Le nouveau plan a donc pour objectif d'harmoniser les constructions non plus à l'échelle d'une commune mais du territoire. Parce que l'enjeu d'un territoire durable est indispensable pour penser l'avenir, il faut organiser une coopération entre les communes autour d'un projet de territoire commun. Et pour cela il faut prendre en considération la gestion de l'eau, les réseaux, les zones humides, les problèmes d'inondation, toutes ces choses qui ont été un peu oubliées avant !

En changeant d'échelle, les collectivités peuvent décider que le développement va être privilégié sur une zone qui n'était pas celle prévue dans le cadre d'un PLU communal.

Le rôle des élus est donc de créer les conditions d'un développement équilibré et pérenne pour le territoire en définissant des zones résidentielles, naturelles, agricoles et commerciales.

“ Il faut cesser de penser intérêts particuliers pour penser collectif ”.

Ces constantes évolutions des textes rendent la démarche difficile à cerner pour l'ensemble des habitants.

Que dites-vous à ceux qui se sentent un peu dépossédés de leur bien ?

TD : Oui les choses sont de plus en plus complexes et en effet, nous abordons une problématique compliquée par rapport aux gens qui vont perdre des terrains qui seront dévalorisés parce que non constructibles.

Cependant, nous remarquons quand même une prise de conscience de la part des habitants qui se rendent compte que l'on a laissé faire n'importe quoi : on pouvait tout construire (à part ce qui relevait de la doctrine nationale à savoir le toit terrasse ou la forme de certaines maisons), le plan communal définissait les choses un peu à la carte sans regarder ce qui existait autour. On a donc créé de grandes zones constructibles occupées sur un tiers de leur surface, voir la moitié.

Bien entendu, il s'agit de ne pas bloquer une commune qui a des projets de développement et d'attractivité par rapport à une commune qui a construit beaucoup et qui n'a plus de projets à venir.

Beaucoup de petites communes veulent préserver leurs petits hameaux et leur bourg. Il faut les aider et les accompagner dans ce sens mais il faut cesser de penser intérêts particuliers pour penser collectif ! À terme, tout le monde sera gagnant.

Dans cette configuration, comment allez-vous appréhender la dynamique démographique et la question de l'habitat avec moins de terrains constructibles ?

TD : La question de l'habitat est essentielle et encore plus depuis le confinement. Nous allons avoir moins de terrains et plus d'espaces de biodiversités préservés en zones naturelles et zones humides, oui c'est vrai.

Et nous risquons d'avoir une demande croissante de gens qui viennent s'installer chez nous d'autant plus que toute la couronne de Bergerac est saturée, les alentours de Saint Agne, Varennes et Lanquais concentrent la plupart des demandes pour le moment.

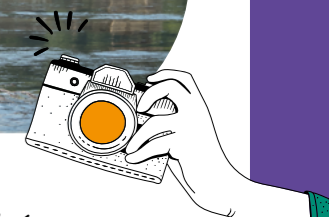
Donc comment accueillir ces nouveaux arrivants qui cherchent une meilleure qualité de vie ? Ou encore ces enfants qui reviennent chez leurs parents pour faire un projet de vie ?

TD : Nous souhaitons les accompagner par la reconquête de l'existant. En effet, nous avons en moyenne 11% de logements vacants sur le territoire, les 4 pôles de proximité que représentent Beaumontois, le Buisson, Lalinde et Monpazier concentrent 45% de la vacance du territoire intercommunal. Ce sont des logements ou bâtiments que l'on a laissé mourir.

Ce PLUi qui vaut aussi Programme Local de l'Habitat va nous permettre d'apporter des solutions pour accompagner à la rénovation d'une ancienne maison, d'une ferme, d'un appartement ...

Notre métier en temps que maire, c'est d'attirer les gens pour faire vivre nos villages toute l'année. Pour que les gens s'installent ici à l'année, il faut leur donner des emplois, des écoles, des services et aussi et surtout la fibre !

“ Nous souhaitons accompagner la reconquête de l'existant ”.



Partageons nos plus beaux clichés de notre territoire
Taggez-nous dans vos stories
@comcom_bastides24

Tout se recoupe : un territoire préservé, des constructions intégrées et raisonnées, des nouveaux arrivants qui viennent chercher une meilleure qualité de vie.

Notre volonté est aussi d'attirer de nouveaux exploitants agricoles pour qu'ils reprennent les fermes et enfin il est également indispensable de redynamiser les centres bourgs.

Il faut donc reconquérir avant d'ouvrir à l'urbanisation à nouveau. Tout est lié aux pôles de proximité, en effet la vie des communes rurales dépendra de l'attractivité des communes pôles.

Vous avez effectué récemment une tournée sur les 47 communes de la communauté de communes. Quel en était le motif ?

TD : La tournée des communes a permis de mieux connaître les projets communaux et les activités économiques qui peuvent nécessiter des zonages spécifiques. Ces visites nous permettent de commencer à travailler une ébauche de zonage avec les élus municipaux.

J'en profite pour remercier tous les maires pour leur accueil chaleureux.

RETROUVEZ L'ENTRETIEN COMPLET SUR :
www.ccbdp.fr/accueil/actus/

Du nouveau dans nos services



Pour mieux vous accueillir !

DES SERVICES RÉORGANISÉS, UN ACCUEIL DU PUBLIC AMÉLIORÉ

Une extension du siège de la Communauté de Communes, situé au 12 avenue Jean Moulin à Lalinde a été conçue pour faciliter la communication entre les agents et pour optimiser le fonctionnement des différents services et leur transversalité.

L'urbanisme et l'assainissement ont rejoint les autres pôles déjà existants. L'espace accueil du public a été repensé.



CONSTRUCTION SOUTENUE FINANCIÈREMENT PAR L'ÉTAT ET LE DÉPARTEMENT.

Des hommes + du matériel performant = un service optimal !

RENOUVELLEMENT DU MATÉRIEL ROULANT ET DE CHANTIER

Après concertation entre les élus et les agents techniques, 80% du parc roulant des services techniques a été changé (*camion benne, balayeuse, tracteur épaveuse, banquetteuse, broyeuse et pelles à pneus de 12 tonnes*).

Ce renouvellement permet des économies d'échelle et d'énergie mais aussi le respect des normes de sécurité et de meilleures conditions de travail.

Une nacelle de 18,5 m a été acquise en supplément pour intervenir sur le canal ou sur les toits ou pour tous les travaux non accessibles au sol.

Les engins sont polyvalents et compatibles avec les différents centres techniques.

COÛTS :
Autofinancement sur 2022 : 50 000€
700 000€ en crédit soit 70 000€/an.

Opération initiée par Annick Carot (vice présidente en charge de la voirie) et Roger Berland (délégué à la voirie) et pilotée par Philippe Baldo.



Une réponse à la désertification médicale



LA COOPÉRATION DES SERVICES DE SANTÉ

Pour tous ceux qui vivent en milieu rural, l'angoisse de ne pas être pris en charge en cas de problème de santé est une réalité quotidienne.

Le monde change et cette question impose des choix forts. Avec la participation des treize communes de l'ancien canton de Monpazier, la collectivité est en train d'acquiescer le bâtiment qui abrite l'actuel cabinet médical à Monpazier dans l'objectif d'en faire une maison médicale.

Des travaux et une remise aux normes sont programmés pour 2022.

Cette initiative s'inscrit dans une coopération avec plusieurs cabinets médicaux du territoire.

DE PLUS AMPLES INFORMATIONS SERONT COMMUNIQUÉES DANS LES PROCHAINES SEMAINES SUR NOTRE BLOG.



Les chefs d'œuvre des grands musées ... chez nous !



« MICRO FOLIE » : MUSÉE NUMÉRIQUE DE PROXIMITÉ

Ce dispositif innovant, élaboré par le ministère de la Culture et porté par La Villette, consiste à rendre accessible à tous, les chefs d'œuvre réunis dans les collections nationales numérisées de 10 institutions de référence internationale (Louvre, RMN-Grand Palais, Versailles, Musée Picasso, Opéra ...).

Les élus de la CCBDP ont choisi une forme itinérante et assez souple pour s'adapter à toutes les communes qui souhaitent l'accueillir.

Cette plateforme qui se définit comme une « coopérative culturelle » est une force pour toutes nos communes rurales, qui sont loin des réseaux de scènes nationales et des musées.

Lancement du dispositif Septembre 2022

POUR EN SAVOIR + www.ccbdp.fr/vivre-ici/culture/

Vous êtes perdus dans le cyber espace ?

Ateliers numériques seniors

Pour apprendre à faire les démarches administratives en ligne et mieux appréhender les outils de communication numérique, des ateliers hebdomadaires sont accessibles gratuitement.

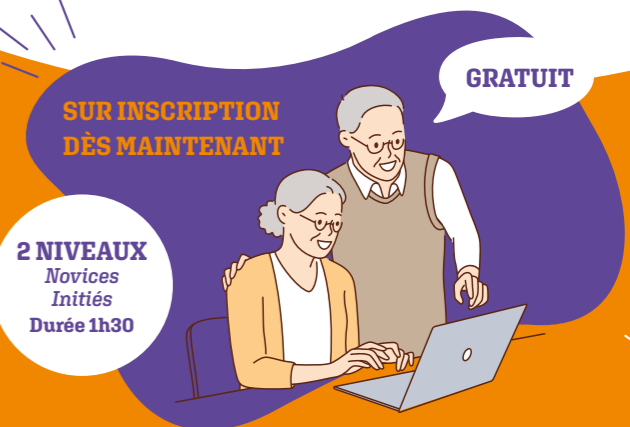
Où & Quand ?

Lundis matin
mairie du BUISSON DE CADOUIN

Lundis après-midi
mairie de BEAUMONT DU PÉRIGORD

Mardis matin
salle de la médiathèque de MONPAZIER

Mardis après-midi
siège de la communauté de commune à LALINDE



SUR INSCRIPTION DÈS MAINTENANT

GRATUIT

2 NIVEAUX
Novices
Initiés
Durée 1h30

Pour apprendre à faire ses démarches administratives (CAF, Impôts, Etc ...) et connaître les nouveaux moyens de communication !

+ DE 60 ANS

Pour les questions pratiques, contactez votre mairie, votre CIAS ou votre animateur numérique 06 38 78 32 86
Mail : ateliers.numeriques@cc-vh.fr



Le Tourisme : un levier de développement du territoire



ENTRETIEN CROISÉ

avec **Christophe Cathus**

VICE-PRÉSIDENT AU DÉVELOPPEMENT ÉCONOMIQUE ET AU TOURISME,
PRÉSIDENT DE L'OFFICE DE TOURISME

& **Pauline Gasseling**

DIRECTRICE DE L'OFFICE DE TOURISME

“

Après deux années difficiles, marquées par la crise sanitaire, la situation redevient normale. Vous avez même récemment inauguré une nouvelle antenne de l'OT à Cadouin. Comment appréhendez-vous cette saison 2022 ?

Christophe Cathus

En effet, l'Office de Tourisme a retravaillé le maillage géographique de ses Bureaux d'Information Touristique, pour être au plus près des visiteurs.

Le Bureau d'Information Touristique de Cadouin a bénéficié d'un nouvel aménagement et reste dorénavant ouvert à l'année car les flux touristiques y sont très importants.

Malgré la fermeture de ceux du Buisson et de Trémolat nous allons rester présents sur ces villages, lors des marchés notamment, grâce à du mobilier itinérant.

Nous avons également l'ambition d'investir dans un camion aménagé qui nous permettra d'aller à la rencontre des visiteurs sur leur lieu de consommation touristique : marchés, festivals, aéroports, ...

Pauline Gasseling

Tous les signaux sont au vert pour cette saison, qui voit le retour des étrangers et des groupes français.

Les pré-réervations (tous hébergements confondus) retrouvent les niveaux d'avant crise. Malgré la hausse du prix du carburant, la fréquentation a été bonne pendant les vacances de Pâques. Les opérateurs touristiques sont donc plutôt sereins en ce début de saison.



VOIE VERTE - LALINDE © F. CANAR

Les travaux sur le canal incluent la rénovation de la maison éclusière de Lalinde pour y installer un nouveau bureau de l'Office de Tourisme.

Pouvez-vous nous expliquer le projet et son calendrier ?

CC La Communauté a lancé un programme important de restauration du canal et de ses ouvrages d'art, dont la maison éclusière de Lalinde. Positionnée le long de la véloroute, cette maison aura une vocation d'accueil touristique et de médiation autour du canal.

PG Le projet permettra de créer un espace dédié au conseil en séjour, ainsi qu'un espace d'interprétation autour de l'histoire du canal.

D'autres services sont à l'étude, comme par exemple le dépôt de vélos, en lien avec un opérateur privé installé à Lalinde. Nous envisageons une ouverture fin 2023, et une labellisation « Accueil Vélo », qui assurera aux cyclistes la garantie d'un accueil adapté à leurs besoins (kit de réparation, ...).

LE BUREAU D'INFORMATION TOURISTIQUE
DE CADOUIN,
ANIMÉ PAR GÉRALDINE MAGNANOU
© F. CANAR

Cette nouvelle antenne favorisera donc la « mobilité douce » de la vélo-route voie verte.

Est-ce que les deux autres maisons éclusières de Mauzac et Tuilière compléteront cette offre à moyen terme ?

CC Notre objectif est en effet de valoriser ce patrimoine, en lui donnant une seconde vie et une plus-value pour le territoire. Après consultation, la CCBDP a choisi de faire appel au cabinet Scarabée pour mener une réflexion sur les usages de ces deux maisons éclusières. »

PG Les idées ne manquent pas : guinguette, hébergement à la nuitée pour les cyclistes en itinérance, ... Ce sont des exemples menés par d'autres collectivités, le long du canal à Agen par exemple ou encore dans l'Entre Deux Mers. Nous souhaitons également intégrer, à cette réflexion, le bassin nautique de Lalinde. »



OT MONPAZIER © F. CANAR

Comment sélectionnez-vous les produits vendus en boutique et combien de références et de producteurs avez-vous ?

CC Au sein du Comité de Direction de l'OT, nous avons instauré une charte boutique, qui encadre la sélection de produits réalisée par la Responsable boutique.

Les objectifs sont nombreux : répondre à la demande des visiteurs puisque nos bureaux sont ouverts à l'année, profiter de l'acte de vente pour conseiller les visiteurs sur la destination, servir de vitrine aux productions et à l'identité locale.

PG Plusieurs univers ont ainsi été créés : librairie, souvenirs, jeunesse et produits locaux.

Nous achetons les produits, mais proposons également du dépôt-vente pour élargir le panel de fournisseurs. Depuis 2 ans, nous créons des produits personnalisés, afin d'offrir des créations originales (cartes postales, magnets, ...). Nous valorisons aussi les produits locaux, et travaillons avec une douzaine de producteurs, partenaires ou non de l'OT. Ils sont tous dans une démarche qualité (IGP, agriculture biologique, ...) et 80% sont issus du territoire de la CCBDP. Nous priorisons les producteurs qui proposent une expérience touristique aux visiteurs (visite de ferme, hébergement, ...).

”

“ Nous essayons également de donner un coup de pouce à des producteurs ou artisans nouvellement installés, souvent des coups de cœur ou des « pépites ».

Avec l'Office de Tourisme Bergerac Sud-Dordogne et l'Office du Tourisme Portes Sud-Périgord, vous avez créé la marque « Pays de Bergerac, vignobles & Bastides ».

Pouvez-vous nous expliquer comment se concrétise cette coopération ?

CC Toutes les études menées sur le territoire montraient la nécessité de communiquer à l'échelle du Pays de Bergerac, qui apparaissait comme le bon échelon, cohérent avec les usages touristiques des visiteurs. C'est aussi une réflexion qui nous a permis de bénéficier de financements publics (Région et Europe).

PG Nos offres sont très complémentaires à l'échelle du Bergeracois : vignoble à l'ouest, patrimoine médiéval à l'est, avec en trait d'union la Dordogne qui traverse ce territoire, offrant ainsi un panel de loisirs verts et nautiques.

Ces atouts constituent l'ADN de notre destination, et nous permettent un positionnement stratégique cohérent. Cette marque commune nous a également permis de mutualiser nos supports de promotion (site internet www.pays-bergerac-tourisme.com et réseaux sociaux) pour réaliser des économies d'échelle.

Dossier jeunesse

Le REP'R jeunes

Initié en 2021, le « pôle ado » du service enfance jeunesse qui a pour vocation de fédérer l'ensemble des structures et associations dédiées à la jeunesse en programmant des actions communes, s'appelle maintenant REP'R jeunes.

Pour la première fois, lors des dernières vacances de printemps, deux séjours pour deux tranches d'âges ont été proposés. Et bien entendu ... dans des grandes villes !

TOULOUSE POUR LES MOINS DE 14 ANS



Expériences astronomiques à la Cité de l'Espace avec le nouveau planétarium, immersion dans le cosmos, atelier de recherche ...



Rencontre avec le Minotaure, architecture en mouvement spécialement conçue pour Toulouse par la compagnie « La Machine ».

Il peut embarquer sur son dos 50 personnes ... il pèse 47 tonnes et mesure 14 m de haut !

Un truc de fou !



Pour redescendre un peu sur terre, une ballade zen dans le jardin japonais Pierre-Baudis, labellisé jardin remarquable et conçu comme un lieu de méditation avec ses variétés botaniques extrêmes orientales.

PARIS POUR LES PLUS DE 14 ANS

Découverte des principaux monuments, musées, jardins, ballade sur la seine en bateau mouche, Montmartre ... Notre Dame.



En lien avec l'Association des Jeunes en Milieu Rural (A.J.M.R.) et l'Action Jeunesse du Buisson de Cadouin (A.J.B.C.B.), cet été des animations en plein air sont proposées :

- Bivouac en canoë sur la Dordogne,
- Journée au parc Aqualand,
- Tournoi de futsal et même un « Japan Day » au cinéma du Buisson.

CONTACT REP'R JEUNES
Sébastien Deguigne
06 49 60 28 62

Retrouvez toutes les dates et informations pratiques dans notre rubrique Agenda située page 23 de ce magazine.



La capitale c'est Top !



Et les plus petits, ils ont fait quoi, eux, pendant les vacances de printemps ?

CENTRE DE LOISIRS DE MONPAZIER : JARDINAGE ET CHEVALIERS

28 ENFANTS en moyenne

Les plus petits ont découvert les joies du jardinage au printemps ; les plus grands, l'univers des chevaliers et des vikings.

Ils ont aussi préparé des goûters, fait du tir à l'arc et du VTT et des sorties à la campagne avec les autres centres de loisirs.



CENTRE DE LOISIRS DE BEAUMONT : OBSERVATION DE LA NATURE

Le monde invisible qui se cache sous nos pieds, dans les buissons, au fond des grottes et dans les airs ...

750 ans de la fondation de la Bastide de Beaumont : fabrication de décorations pour les vitrines des magasins du village autour du thème : chevaliers et princesses.



CENTRE DE LOISIRS DE CADOUIN : EXPLORER LA NATURE

23 ENFANTS en moyenne

Une aventure dans la nature pour explorer la faune (oiseaux, insectes, animaux sauvages de la Bessède) et la flore (arbres et plantes comestibles ou pas!).

Visite du « Jardin Panoramique de Limeuil » et ateliers de pleine nature proposés par Martin pour apprendre à observer et prendre plaisir à apprendre.



Et la nouvelle micro-crèche, elle ouvre quand ?



Les travaux de la micro-crèche de Beaumontois en Périgord sont en cours. Ils seront achevés fin Août.

L'établissement accueillera entre 10 et 12 enfants.

RENSEIGNEMENTS ET INSCRIPTIONS :
elodie.deschamps@ccbdp.fr

CENTRE DE LOISIRS DE LALINDE : TOUS EN SCÈNE !



82 ENFANTS inscrits

Autour de la « comédie musicale » : séances ciné, ateliers gourmands, fabrication d'accessoires, musique, chant, danse, acrosport, expression théâtrale... pour finir sur les planches avec un joyeux Flash Mob surprise que les enfants ont préparé pour leurs parents.

Et quoi d'autres ?

- La fête encore et toujours mais aussi des rencontres et une sortie au parc « Du bois des Lutins »,
- La participation aux activités du festival « Lalinde s'amuse ! » organisé par la mairie de Lalinde,
- Des activités sportives VTT,
- Une randonnée à Campagne
- et une journée « Sport de pleine nature » à l'initiative du service de sports du Conseil Départemental à Bayac.

Les équipes encadrantes tiennent à remercier les enfants et leur famille pour ces deux semaines passées ensemble faites de complicités et de bonne humeur.

TOUS LES PROGRAMMES DE L'ÉTÉ SONT SUR NOTRE SITE :
<https://ccbdp.fr/vivre-ici/3-11-ans/>

Inscription auprès de chaque centre de loisirs.

En espérant vous retrouver bientôt pour de nouvelles aventures !



Savoir-faire & Faire savoir

Dynamisme et inventivité des entreprises locales

SAINT FÉLIX DE VILLADEIX

DOMAINE DE LA VALETTE
L'ENGAGEMENT
D'UNE RURALITÉ JOYEUSE

LE FRUIT D'UN LONG CHEMINEMENT PERSONNEL

Rien ne prédestinait Arnaud Bourgeois à s'installer en Dordogne quand il rachète, avec neuf autres associés, la filiale "Santé Animale" du groupe Sanofi à l'âge de 35 ans.

Pourquoi 25 ans plus tard, après avoir parcouru l'Europe, l'Asie et les USA, et alors que la société Ceva est devenue leader mondial, il décide de changer de vie ? Pour ralentir le temps et réaliser son rêve d'enfant : devenir paysan ! Avoir ses propres animaux et participer à la défense des races domestiques en voie de disparition.

Avec sa femme Fabienne, rencontrée en Asie, il achète la propriété de la Valette, 80 ha de terres et des bâtiments du XVII^e siècle.

Leur pari est audacieux : faire de ce domaine un projet agro-touristique et concilier deux activités a priori contradictoires : des gîtes haut de gamme pour l'hospitalité d'une "maison familiale de vacances" et une ferme conservatoire et patrimoniale dont les produits sont transformés et vendus directement aux consommateurs.

Il s'agit, en somme, de parier sur un modèle économique viable, équilibré, adapté à la conjoncture et qui s'appuie sur un réseau de partenaires fidèles. Pour Arnaud Bourgeois, lorsque l'on défend une agriculture respectueuse de la biodiversité et une ruralité joyeuse, en accord avec son temps, un autre modèle est possible ...



RETROUVEZ LES ARTICLES COMPLETS SUR :
www.blogccbdp.fr



REPÈRES

- 2007** Visite du domaine de la Valette
- 2014** Achat et ouverture des 6 gîtes
- 2016** Création de la ferme conservatoire avec 10 races d'animaux en voie de disparition : volailles anciennes, poules Gasconnes, dindes des Landes, vaches bazadaises ...

POUR EN SAVOIR + <https://lavalletteperigord.com/>
RETROUVEZ L'ENTRETIEN COMPLET SUR www.ccbd.fr

LIORAC-SUR-LOUYRE

ATELIER OLLIOZ

PRODUITS COSMÉTIQUES 100% NATURE

Dans la famille Ollivier, l'attachement à la terre vient du grand père, charpentier-menuisier né en 1905. Son fils, Guy, lui aussi charpentier-menuisier, plante une noyeraie de 12ha dans la propriété familiale en 1990. Nathalie et Muriel, filles de Guy, reprennent l'exploitation en 1999 en plus de leurs activités respectives. Muriel, la cadette, est chimiste. Après avoir exercé en Allemagne, elle revient pour préparer la conversion de la propriété en agriculture biologique avant de repartir créer un laboratoire pharmaceutique à Istanbul laissant la gestion de l'exploitation à Nathalie, l'aînée, qui lance la production d'huile de noix. Attachée à la terre de son enfance, Muriel revient s'installer ici avec son époux, diplômé en physique, pour rénover la maison familiale.

Puis leur vient l'idée d'utiliser les ressources présentes sur le domaine familial, complétées par d'autres produits locaux, pour créer une ligne de produits cosmétiques d'origine 100% naturelle sans conservateur ni anti-oxydant synthétique.

En 2019, ils transforment l'ancien atelier de menuiserie du grand-père sans rien dénaturer et imaginent un laboratoire de production ultra moderne tout en verre, au centre de l'espace.

Le geste contemporain que constitue ce bloc de verre dans un écrin de pierre, offre un contraste saisissant et illustre une tendance, celle d'une ruralité réinventée.

POUR EN SAVOIR + : <https://www.latelierollioz.fr>

RETROUVEZ L'ENTRETIEN COMPLET SUR www.ccbd.fr



PRODUITS :

Huiles relaxantes pour le visage, baume, savons, noix AB, huile de noix AB, farine et cerneaux AB

REPÈRES

- 1992** > 12ha de noyer
- 1999** > Reprise de l'exploitation familiale
- 2010** > Conversion en AB
- 2014** > Lancement de la ligne 100% naturel Ollioz
- 2019** > Construction du laboratoire de transformation

RESSOURCES LOCALES

Ortie d'Altaïr de Liorac, argile du Buisson-de-Cadoux, grasse d'oise du Domaine de Barbe à Badefols-sur-Dordogne (dans le respect de la tradition et de l'animal).



Vins BIO IGP Périgord
4 rouges / Un blanc / Un rosé / Un pétillant

Collection de 5 cépages sur 5,5ha

REPÈRES

- 2013** > Achat du domaine de La Tuque avec 3,5ha de vieilles vignes
- 2017** > Labélisation AB
- 2018** > 1er Blanc Tausin à partir de Colombard
- 2019** > 1er millésime de l'Abouriou, cépage ancien

RETROUVEZ L'ENTRETIEN COMPLET SUR www.ccbd.fr



DOMAINE DE LA TUQUE
L'ESPRIT DU CÉPAGE



VINCENT RIVAUD ET GILLES DETILLEUX SE DÉFINISSENT COMME AGRICULTEURS PAYSANS ET VIGNERONS.

Lorsqu'il y a 10 ans, ils achètent le vignoble le plus isolé de la communauté de communes à 220m d'altitude, séparé du château de Biron par un fond de vallée où coule une petite rivière, il ne restait que 3,5 ha de vieux pieds de vignes anciennes. Il fallait sauver ces anciens cépages ! Parce que « la vigne se gorge de la puissance des sols » ils travaillent ce petit terroir comme des artisans, à la main, tenant compte de sa morphologie et de sa géologie.

Pour avoir des vins vivants il faut des sols vivants, il faut permettre aux vignes de travailler seules, laisser faire la nature et choisir des méthodes agronomiques différentes.

En discutant avec les anciens, ils ont retrouvé une vigne locale très ancienne, un cépage autochtone : l'Abouriou.

Travailler ces terres, participer à la renaissance de ces vignes et chercher "l'esprit du cépage" telle est leur réalité quotidienne. Ils ont ainsi retrouvé des cabernets francs qui ont 70 ans, des cabernets Sauvignons et des Merlots qu'ils s'amuse à assembler pour créer une collection de cépages. Sauf l'Abouriou, qu'ils travaillent en mono-cépage à 100% !

"Travailler un morceau de paysage, y produire un fruit qui se transforme en vin et le vendre ... tout simplement !"

POUR EN SAVOIR + <https://www.domainedelatuque.com>

LE MAGASIN GÉNÉRAL
ÉPICERIE ASSOCIATIVE DE PROXIMITÉ



Tout est né d'une envie, celle de certaines habitantes de Molières qui souhaitent avoir une épicerie dans le village, mais aussi d'un besoin, ne plus prendre la voiture pour aller à Lalinde ou à Beaumont faire ses courses de premières nécessités.

Un groupe de femmes donc, qui mûrissent leur projet en consultant les habitants par une enquête via un questionnaire. Le résultat confirme leur intuition !

Le statut associatif est choisi pour sa souplesse mais aussi parce qu'il s'agit de valoriser d'autres modes de consommations et une certaine idée du collectif. Une campagne de dons est lancée : 10 000€ ont permis l'aménagement du local.

Le modèle économique ? Privilégier les producteurs locaux en Bio mais pas seulement. Serrer les prix pour être accessibles à tous grâce à des grossistes en bio qui complètent l'offre locale. Impliquer les habitants pour identifier des producteurs, assurer les tournées, faire les permanences quotidiennes à tour de rôle pour éviter les charges d'un salaire et commencer doucement.

Alyson, la patronne du bar de la place soutient le projet d'épicerie solidaire.

Le pari est de fidéliser les clients locaux à l'année et d'avoir une offre saisonnière pour la saison touristique.

"C'est ouvert depuis deux mois et ça cartonne !"

RETROUVEZ L'ENTRETIEN COMPLET SUR www.ccbd.fr

REPÈRES

- Ouverture : mi avril 2022**
- 40 producteurs**
- 400 produits** (produits d'entretiens, épicerie salée/sucrée, vrac, boissons ...)
- Vente quotidienne à l'année**



SUIVRE LE MAGASIN GÉNÉRAL SUR FACEBOOK
<https://www.facebook.com/Épicerie-Associative-de-Molières-100462118807944/>

Budget 2022



DÉPENSES ET RECETTES DE FONCTIONNEMENT

16 695 625 €

Dont charges de personnel	4 984 000 €
Dont subvention annuelle CIAS	400 000 €

BUDGET ANNEXE ASSAINISSEMENT

Dépenses de fonctionnement	1 558 524,42 €
Dépenses d'investissement	5 128 834,18 €

DÉPENSES D'INVESTISSEMENTS 2022

Ces investissements sont possibles grâce à des subventions de l'État, de l'Europe, de la Région et du Département.



ÉCONOMIE

135 255 €

Déploiement numérique du territoire Périgord numérique

110 255 €

Soutien à l'Économie Sociale et Solidaire SCIC popotte

10 000 €



AMÉLIORATION DU CADRE DE VIE

3 229 186 €

Voirie (travaux de voirie + achats de matériel + Ultra Trail) 1 323 000 €

> Travaux de voirie effectués par des entreprises dans le cadre d'un marché public

> Achat de matériel : remplacement d'engins de voirie, camion, tracteurs ...

> Ultra trail : panneaux d'appel de l'ultra trail

Vélo Route Voie Verte 680 000 €

Base de plein air La Guillou (travaux + accueil de loisirs) 523 000 €

Maison médicale Monpazéroise 370 000 €

Offre service enfance-jeunesse : centres de loisirs, micro crèche et crèches 183 186 €

Divers matériel 85 000 €

Culture : Micro Folies 50 000 €

Travaux salles de sports 15 000 €



ENVIRONNEMENT

1 162 982 €

Travaux Canal de Lalinde (travaux + études + maisons éclusières) 1 050 000 €

Documents d'Urbanisme 87 000 €

Participation CAB Gestion des Milieux Aquatiques et la Prévention des Inondations (GEMAPI) 25 982 €



L'ANALYSE de Pierre-Manuel Béraud

VICE-PRÉSIDENT EN CHARGE DES FINANCES ET DU DÉVELOPPEMENT DES PARTENARIATS FINANCIERS



Pouvez-vous nous donner les tendances de ce nouveau budget 2022 ?

PMB C'est un budget qui maintient le cap sur les investissements en renforçant les services directs à la population.

En effet, pour consolider l'offre enfance jeunesse et les loisirs de plein air, des travaux ont été entrepris sur la base de plein air de La Guillou. Pour répondre à la problématique de désertification médicale, des investissements ont été faits sur une Maison Médicale Monpazéroise. Nous soutenons l'économie locale et en particulier l'Économie Sociale et Solidaire avec par exemple le projet « Pause popote ».

Malgré la baisse de la fiscalité et les arbitrages nécessaires qui en découlent et compte tenu d'un contexte économique défavorable, **notre collectivité tient à s'engager pour le territoire en envoyant un message positif, par une prise de risque mesurée.**



Quelle est la situation financière de la Communauté de Communes Bastides Dordogne-Périgord ?

PMB Elle reste saine et le niveau de désendettement stable à 2,5 années. Les arbitrages engagés nous permettent de centrer nos actions par un ciblage encore plus précis.

La situation actuelle nous engage également à faire preuve de créativité et à mobiliser nos services et l'ensemble des élus sur un projet qui aspire à une plus grande solidarité en s'appuyant sur la mutualisation des moyens.

La création d'un budget annexe dédié aux opérations d'investissements et aux projets structurants, notamment sur un plan économique, illustre notre volonté et en particulier celle de notre président, de nous impliquer encore davantage sur le terrain en articulant nos actions de façon concertée avec l'ensemble des acteurs économiques et sociaux du territoire.

Dans le contexte économique actuel, comment appréhendez-vous les prochaines années ?

PMB En 2022 nous consacrerons une grande part de notre travail à la mise en perspective de nos capacités budgétaires et de financements pour les années à venir. En effet, il nous faut être en capacité d'apporter le bon niveau de réponse en envisageant plusieurs scénarii.

Il nous faudra impérativement être capable de conjuguer à la fois la recherche d'économies d'échelles, le développement de nouveaux partenariats financiers mais aussi de mettre en adéquation notre fiscalité et la réalité des besoins de la population.





QUOI
DE NEUF
CHEZ
VOUS ?



Les projets & initiatives des maires



BIRON
DES DESTINS SCÉLÉS

Maire : **Bruno Desmaison**

AUX CONFINS DU PÉRIGORD, LA COMMUNE DE BIRON, 186 HABITANTS, BÉNÉFICIE D'UNE NOTORIÉTÉ QU'ELLE DOIT À L'ENSEMBLE CASTRAL EXCEPTIONNEL QUI DOMINE LE VILLAGE.

Labellisé Grand Site Majeur d'Aquitaine, le château de Biron qui attire chaque année des milliers de touristes est un véritable levier économique pour le village qui voit sa population dépasser 3000 personnes en été.

Après la construction de l'Office de Tourisme en 2016, la commune vient d'acquiescer l'ancien vivier du château dont il reste des vestiges en très bon état. Sa valorisation permettra aux visiteurs de faire le tour du village (impossible jusqu'à présent). L'étude paysagère est en cours, le projet devrait être prêt pour la saison 2023.

50 ha de bois et de forêts, situés dans l'ancienne forêt de Biron et qui appartenaient autrefois au château, viennent également d'être achetés pour y proposer des chemins d'interprétations et des parcours de santé.



2016 : LE VILLAGE EST LABELLISÉ "GRAND SITE MAJEUR D'AQUITAINE"

FOCUS

CHÂTEAU DE BIRON LE SENS DE LA DÉMESURE

Sur une plateforme rocheuse qui surplombe le village, se dresse le château, telle une forteresse majestueuse.

Son isolement, qui contraste avec un ensemble architectural exceptionnel, lui confère une position stratégique à la lisière du Périgord et de l'Agenais.

Fondé aux alentours de l'an 1000, l'ensemble montre l'imbrication subtile de multiples remaniements architecturaux qui se sont succédés entre le Moyen-Âge et la Renaissance.

Son histoire est liée à la grandeur de la famille des Gontaut-Biron, proches des rois de France, l'une des quatre baronnies du Périgord, qui tint le fief durant huit cents ans. Acquis par la famille Copper-Royer à la veille de la seconde guerre mondiale, le château a été racheté par le Département de la Dordogne et rénové au début des années 1980.

- 1928 : classé aux titres des Monuments Historiques
- 1978 : acheté par le Département
- 1992 : les Jardins, le parc et deux fontaines sont inscrits aux Monuments Historiques
- 2011 : labellisé « Grand Site Majeur d'Aquitaine »
- 2016 : première étoile au guide Michelin
- 2022 : deuxième étoile au Michelin



SAIT FÉLIX DE VILLADEIX
LE BIO À L'ÉCOLE DONNE DU SENS

Maire : **Arnaud Bourgeois**



"Au-delà de la santé des enfants, c'est toute l'activité économique de nos villages qui est concernée et cela donne du sens à notre action ».



LES ATOUS HISTORIQUES DE SON TERRITOIRE, C'EST CE QUE LE MAIRE SOUHAITE VALORISER DANS LE DÉVELOPPEMENT DES ACTIONS QU'IL PORTE.

Il énumère le site gallo-romain, le premier fabricant français de pastilles de chlore, un foyer sourds aveugles, 12 agriculteurs, des hébergements de qualité et toute la panoplie de ce qui est produit en Dordogne, et il s'arrête sur l'école, ses 17 élèves et sa cantine bio parce que ce projet s'inscrit dans une dimension plus vaste : celle de participer à la transition écologique du territoire.

Grâce à la cantinière, présente sur place, le passage en bio de l'école primaire a pu être engagé. Et pourtant, s'approvisionner chez des producteurs bio locaux plutôt que d'acheter à carrefour est loin d'être simple, il existe de nombreuses contraintes et freins à lever, notamment au niveau des prix (tenir un menu à 2,30€), des volumes et de la régularité de l'approvisionnement.

La commune a choisi de s'appuyer sur un dispositif mis en place par le Département pour les collèges et exceptionnellement adapté au primaire.

Avec le collectif « les pieds dans le plat », dont la démarche est de mettre en œuvre une transition alimentaire durable, un réseau d'experts techniques est venu dans le RPI pour former les cantinières.

Labélisation en cours.



COUZE ET SAINT FRONT
SOUTENIR UN PROJET EXISTANT POUR RESTAURER LE PATRIMOINE

Maire : **Jean-Paul Alloiteau**

Parmi les nombreuses urgences auxquelles le nouveau conseil municipal doit faire face après la disparition soudaine de l'ancien maire, Jean-Christophe Saint Martin, le projet du presbytère a retenu notre attention pour sa dimension structurante à l'échelle du territoire.

Les élus avaient le choix entre vendre le bâtiment, le transformer pour en faire des logements sociaux ou bien soutenir la recyclerie Tri-porteur24 installée sur le village et qui avait besoin d'espace supplémentaire. Cette dernière option a finalement été choisie pour préserver un bâtiment communal tout en aidant au développement de l'économie sociale et solidaire.

Les travaux de mises aux normes vont permettre à l'association de créer des ateliers de réparation d'objets et ainsi d'offrir aux habitants de la communauté de communes un service supplémentaire. Ce bâtiment n'a pas vocation à recevoir du public.

Fin des travaux : Août.

Ateliers opérationnels : début septembre



UNE NOUVELLE SALLE POUR VOS ÉVÉNEMENTS

La salle de l'aïkido, incendiée en 2019 est en restauration. Complétée d'un espace sanitaire avec douches, elle pourra être utilisée par des associations locales ou par des communes pour des activités sportives ou autres événements ...

Pour en savoir plus contactez la mairie : Tel.: 05 53 61 03 07



Photo : Archive AMS

Hommage à Jean-Christophe Saint Martin
Ancien maire de Couze-et-Saint Front
Décédé le 27 novembre 2021

« Un enfant du pays » comme on dit, Jean-Christophe Saint Martin a vécu ses premières années au mont d'Onel. Après avoir arpenté les sentiers escarpés du sous-continent indien, il est revenu en Périgord à l'âge de la retraite. Il n'avait jamais rêvé d'être maire, et pourtant, il s'est révélé être un maire fédérateur, humaniste, à l'écoute, impliqué, investit et engagé dans le collectif avec constance et détermination. On dit que c'est la fonction qui fait l'homme, dans le cas de Jean-Christophe Saint Martin c'est l'homme qui a mis en lumière la fonction. Les élus de la communauté de communes présentent leurs condoléances à sa famille et à ses proches.

QUOI DE NEUF CHEZ VOUS ?



PONTOURS ACCUEILLIR LES NOUVEAUX ARRIVANTS

Maire : **Étienne Gouyou-Beauchamps**

Au-delà des travaux de sécurité routière, de l'ouverture des chemins communaux sur les parcours permanents des 30km du Grand Trail du Département, et de la dynamique d'animation du village, c'est la problématique du logement et de l'accueil de nouveaux arrivants qui préoccupent le conseil municipal.

Aujourd'hui, la commune possède quatre logements disponibles et il s'agit d'en acquérir deux supplémentaires pour prolonger la politique d'hébergement initiée par Marie-Thérèse Armand, la précédente maire.

En effet, la conjoncture post-pandémie offre des potentialités pour attirer des nouveaux arrivants. Des projets d'installation sont en cours sur le village, il est donc nécessaire de mettre en place les meilleures conditions pour les accueillir.

L'un des aménagements nécessaires pour respecter les réglementations, est la mise en place de la protection incendie - le village est en bout de réseau d'adduction d'eau nécessitant l'obligation d'utiliser des bâches à incendie (sorte de grosses bouillottes hors sol ou enterrées avec un volume d'eau correspondant à des critères définis par le service incendie en fonction du nombre de maisons alentours).

Elles seront liées au réseau. Dans le nouveau PLUI, l'existence de ces bâches en l'absence de bornes, déterminera une possible nouvelle construction... Chaque bâche protège une zone de 400m de rayon.



2022 2 nouvelles installations de bâches à incendie
Prix d'une bâche entre 10000€ et 15000€ subventionnée à hauteur de 50%



BAYAC LE PUMPTRACK, UNE NOUVELLE FAÇON DE FAIRE DU VÉLO !

Maire : **Annick Garot**

La volonté de réaliser un espace de loisirs multi-pratiques s'inscrit dans un projet plus global de développement durable autour du sport et des activités physiques de pleine nature, revendiqué par la municipalité comme le dossier phare du mandat.

Parce que « le monde rural n'est pas toujours la dernière roue du carrosse », Bayac est la seule commune de Dordogne à posséder un Pumtrack : une piste (de l'anglais « Track »), composée de bosses, de virages et sans aucun replat qui permet d'avancer sans avoir à pédaler mais en pompant (de l'anglais « pump ») se pratique à vélo, en trottinette ou en rollers.

Ce projet a été élaboré en concertation avec les administrés, les enseignants des écoles et les animateurs du plan mercredi mis en place par la commune.



L'opération de revitalisation économique du centre bourg a débuté en 2018 avec l'achat de bâtiments que la commune souhaite réhabiliter pour y installer un bar restaurant.

Pour prolonger cette dynamique, plusieurs bâtiments vont être restaurés pour y installer un tiers-lieu espace de co-working avec bureaux, salles de réunions et salles de séminaires.

Une étude de détection d'intérêt, réalisée auprès de 157 entreprises locales, a permis de déterminer les objectifs du projet et les cibles. Il s'agira donc de faire naître des synergies entre entreprises, commerces, associations et habitants ; de créer du lien social intergénérationnel et d'offrir des outils numériques de formation.

En somme, un lieu d'émancipation et d'initiatives locales innovant pour répondre aux enjeux et mutations du monde du travail post-pandémie. Cet équipement permettra également de rendre le territoire rural attractif pour les travailleurs indépendants.

CALENDRIER :

Études architecturales : en cours
Travaux : fin 2022-début 2023
Livraison du projet : automne 2023
Coût total de l'opération : 210 000€ + 23 600€ d'équipement numérique



SAINT CAPRAISE DE LALINDE UN TIERS LIEU POUR REVITALISER LE CENTRE BOURG

Maire : **Laurent Péréa**



**Faites du sport
et restez en bonne santé !**

Budget des travaux : 47 000€ TTC
AVEC LA PARTICIPATION DE L'ÉTAT ET DU CONSEIL DÉPARTEMENTAL



Qu'est ce qui nous rend si fiers ?



Moulins de Couze : trois dynasties de maîtres papetiers

Attirés par les eaux claires et rapides, dépourvues de charges et si possible sans calcaire, les fabricants de papier s'installent dans la vallée de la Couze dès le XIV^e siècle.

Le nom d'un papetier et une date « Jardel 1456 » confirment l'importance de la famille Jardel, l'une des trois dynasties de maîtres papetiers avec les Dumas et les Prat sur lesquelles repose la tradition papetière à Couze. Ces familles ont scellé de nombreuses alliances jusqu'à la fin du XIX^e siècle.

Un ou deux moulins sont attestés au XV^e siècle, ils étaient huit en 1530. À la fin du XVI^e siècle l'essor des moulins est contrarié par les guerres de religions entre catholiques et protestants mais reprend avec l'industrialisation. En 1812 il y avait neuf moulins à Couze et 132 ouvriers qui produisaient un papier destiné à l'impression et aux estampes souvent exporté vers la Hollande, l'Angleterre ou l'Espagne. Ils étaient treize à la fin du XVIII^e siècle. L'arrivée de la cellulose de bois a contraint ces papeteries artisanales à mettre au point de nouvelles techniques ou à disparaître.



MOULIN DE LA ROUZIQUE UNE DYNAMIQUE PATRIMONIALE

L'existence du moulin de la Rouzique est attestée dès le XVI^e siècle. Il est associé au maître papetier, François Ponterrie.

Le moulin produit du papier chiffon pendant cinq siècles avant de fermer en 1982. Les bâtiments, rachetés par la municipalité sont alors rénovés par l'Association pour la Sauvegarde des Anciennes Papeteries et du Patrimoine Archéologique de Couze (fondée en 1984), et transformés en musée.

Dans les années 1990, le moulin est ouvert à la visite et la production artisanale est relancée. La gestion du moulin et les recettes de fabrication sont transmises à l'association «Au fil du temps» implantée à Cadouin qui organisait déjà des visites avec les scolaires. Aujourd'hui, la production de papier constitue une petite partie de l'activité qui est principalement dédiée à la visite, aux ateliers et à la valorisation patrimoniale du savoir-faire et des bâtiments du XVI^e siècle.

OUVERT DU 1^{er} AVRIL À LA TOUSSAINT

POUR EN SAVOIR + <http://moulin-rouzique.com>

RETROUVEZ NOTRE ARTICLE SUR LE MOULIN DE LA ROUZIQUE SUR www.ccbdp.fr

MAISONS SEMI-TROGLODYTES EN FACE DU MOULIN

Un projet d'ateliers et d'appartements pour les artistes ou artisans d'art est dans les cartons de la commune. Une étude commanditée par l'ancien maire a été élaborée. Les urgences sur d'autres bâtiments publics sont telles qu'il faudra attendre avant de poursuivre ce projet.

PRAT DUMAS FABRICANT DE PAPIER-FILTRE

Au début du XIV^e siècle le pape Clément V, propriétaire du vieux moulin des Barreaux situé près de la vieille église du XI^e siècle, en donne la gérance à un templier.

Le moulin produira du papier d'estampes jusqu'à la fin du XIX^e siècle. Alors que les moulins cessent leur production les uns après les autres, Pierre Prat (*maire de Couze et maître papetier*) eu l'idée de se lancer dans la fabrication des papiers à filtrer pour répondre à une demande d'un pharmacien de Bergerac.

Il joint à son nom celui de sa femme, Dumas. La marque Pratt Dumas & Cie est ainsi créée en 1872. La vallée de la Couze acquies alors une renommée mondiale pour le papier-filtre.

Il y a 20 ans, alors que l'entreprise était sur le point de faire faillite, la famille Faura, papetiers de pères en fils, reprend la société et relance la production.

Aujourd'hui prospère, l'entreprise qui fabrique des papiers filtres pour les professionnels réalise 1/3 de son chiffre d'affaire en France, 1/3 en Europe et 1/3 à l'étranger.

PRODUITS :
papier-filtre pour les parfums,
pour les laboratoires
pharmaceutiques, l'industrie ...
mouillettes pour les nez.

REPÈRES
100 références
2000 clients
dans le monde entier



L'ANCIENNE ÉGLISE DATÉE DU XI^e SIÈCLE - PEINTURES RÉCENTES.



RETROUVEZ L'ENTRETIEN COMPLET DE RAMON FAURA-LAVARI ET GENEVIÈVE FAURA SUR www.ccbdp.fr



MOULIN DE LARROQUE FABRICANT DE PAPIER D'ART

Propriété du Pape Clément V, archevêque de Bordeaux au début du XIV^e siècle, le moulin de Larroque, profondément affecté par l'industrialisation qui a contraint les petites installations au silence, a cessé sa production et est laissé à l'abandon.

Racheté par Georges Duchêne en 1972, il fabrique depuis des papiers chiffon 100% naturel pour les aquarellistes, pastellistes, graveurs, imprimeurs, encadreur et calligraphes.

POUR EN SAVOIR + www.moulindeLARROQUE.com

LES BRÈVES

BASE DE LOISIRS DE LA GUILLOU

Depuis le 1er juin, la piscine est chauffée à 26°. Profitez en toute sérénité, même quand le fond de l'air est frais, d'un bassin de 35 m de long sur 12 m de large.

HORAIRES

De juillet à mi-septembre (tout public) :
mardi, jeudi, vendredi : 13h30 - 19h00
mercredi, samedi, dimanche : 14h00 - 19h00

Le Bassin est sous la surveillance d'un maître nageur sauveteur.

COURS DE NATATION ET D'AQUAGYM À PARTIR DU 27 JUIN
Renseignements auprès du maître nageur au 06 83 46 72 25

VOUS AVEZ UN PROJET DE RÉNOVATION ?

Le « service habitat » vous accompagne gratuitement dans votre parcours de rénovation, pour faire les bons choix tout en profitant des aides financières disponibles, et ceci quels que soient vos revenus!

Que vous soyez propriétaire occupant, propriétaire bailleur ou locataire, le guichet unique de l'habitat vous accueille sur

RENDEZ-VOUS AU **05 19 59 01 00**
OU PAR COURRIEL : service-habitat@ccbdp.fr

PROCHAINES PERMANENCES SUR RENDEZ-VOUS
21 Juillet - 29 Septembre

POUR EN SAVOIR PLUS
<https://ccbdp.fr/vivre-ici/service-habitat/>

APPEL À PROJET «NATURE ET TRANSITIONS»

La communauté de communes a été pré-sélectionnée dans le cadre de l'appel à projet « Nature et Transitions » lancé par la Région Nouvelle Aquitaine et qui concerne la préservation et la restauration de la trame forestière de notre territoire.

5 OBJECTIFS :

1. Inventorier les vieilles forêts
2. Cartographier la trame forestière
3. Analyser la connectivité forestière avec l'écureuil roux et un coléoptère forestier.
4. Identifier les corridors à conserver et à restaurer
5. Favoriser l'adhésion des habitants du territoire.

PARTENAIRES OPÉRATIONNELS DU PROJET :
SYCOTEB ET LE CONSERVATOIRE D'ESPACES NATURELS DE LA NOUVELLE AQUITAINE.

Réponse définitive : septembre 2022



L'Agenda

Juillet, Août, Septembre 2022

POUR LES JEUNES

Les structures jeunesse du territoire (AJMR, AJCB et le REP'R jeunes CCBDP) travaillent ensemble pour offrir aux jeunes du territoire des activités pendant l'été :

DU 11 AU 13 JUILLET

Séjour itinérant en canoë sur la Dordogne (3jours/2 nuits) pour 36 jeunes

12 AOÛT

Sortie au parc aquatique Aqualand (12 jeunes par structure)

16 AOÛT

Après midi tournoi de futsal au gymnase de Beaumont.

17 AOÛT

« Japan Day » au cinéma du Buisson. Animations et activités sur le thème du Japon.



L'ÉTÉ ACTIF

Projet porté par le Département en partenariat avec les services jeunesse et l'Office de Tourisme

11 JUILLET- 18 AOÛT

Paddle, ski nautique, plongée, voile, canoë, spéléo, vélo, trottinette électrique, jeu de piste, tir à l'arc

2 AOÛT

Cluedo à MONPAZIER
Place des Cornières : jeu de pistes et énigmes sur fond d'enquête policière



RETROUVEZ LE PROGRAMME DE L'ÉTÉ ACTIF SUR NOTRE SITE :
<https://ccbdp.fr/vivre-ici/sport-et-activites-de-pleine-nature/>
OU ACTUS



CINÉMA

5^{ème} FESTIVAL DE CINÉMA PLEIN AIR
Rendez-vous à la tombée de la nuit - 22h



OUVERTURE DU FESTIVAL
12/07 > LE BUISSON DE CADOUIN
BUZZ L'ÉCLAIR



13/07 > VALOJOU LX
EN CORPS,
un film de Cédric Klapisch

16/07 St Léon sur Vézère - 18/07 Parc du Bournat
19/07 Cadouin - 21/07 Coly St Amand
26/07 Le Buisson de Cadouin
29/07 Fanlac / 29/07 Parc du Bournat
02/08 Cadouin - 06/08 Parc du Bournat
09/08 St Avit Sénieur - 11/08 Montignac-Lascaux
16/08 Le Buisson de Cadouin

Tarif unique tout public : 5€
RENSEIGNEMENTS AU 05 53 23 75 79
www.festival-soirs-des-toiles.com

CO-PRODUIT PAR LES CINÉMAS MUNICIPAUX
DU BUISSON DE CADOUIN ET DE MONTIGNAC-LASCAUX

LETTRÉ D'INFOS

Inscrivez-vous pour recevoir la lettre d'infos !!

La Communauté de Communes Bastide Dordogne-Périgord vous informe des dernières actualités du territoire chaque trimestre en vous envoyant une lettre d'informations par mail. Retrouvez les actions qui sont menées ainsi que les services qui sont mis à votre disposition et l'agenda de l'été.

SUIVEZ NOS ACTUALITÉS SUR :

ccbdp.fr/blog/

POUR VOUS INSCRIRE, RENDEZ-VOUS SUR :

<https://ccbdp.fr/lettre-dinfos/>

CONCERTS

ÉGLISE
DE LIORAC SUR LOUYRE
VENDREDI 19 AOÛT À 18H

2^{ème} ÉDITION
RÉCITAL RÉGINE SIMONET

Duo ANTHÉMIS formé par Juliette Boudel au piano et Florent Charpentier à la clarinette.
Répertoire de Béla Bartok, Léo Weiner, Claude Debussy, Joseph Horowitz, Jean Françaix, Léonard Bernstein ...

SAMEDI 20 AOÛT À 18H

CONCERT DE JOHN GREAVES

Compositions autour des poèmes de Guillaume Apollinaire et de Paul Verlaine

CRÉDIT PHOTO BRUNO CHARAVET

Participation 10€ - 15€ les deux spectacles
Entrée libre pour les moins de 12 ans
Réservation souhaitée au 05 53 73 17 99

POUR EN SAVOIR PLUS : www.duoanthelis.fr

ART

10^{ème} ÉDITION
FESTIVAL DU PASTEL & DESSIN DES BASTIDES

SAINT-AGNE : 17 SEPTEMBRE - 02 OCTOBRE

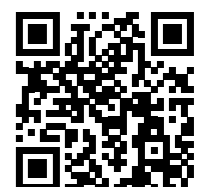
Salon d'exposition-vente ouvert aux peintres pastellistes, dessinateurs professionnels et amateurs organisé par l'association Club dessin et Pastel de Couze

INVITÉ 2022 : STÉPHANE LE MOUËL
(artiste plasticien).

POUR EN SAVOIR PLUS : festivalpastel-desbastides.fr
MAIRIE DE SAINT-AGNE OU PAR TÉL.: 06 03 02 42 16

ENTRÉE LIBRE :
14H00 - 18H30

Si vous souhaitez participer, envoyez votre candidature via le site.



Affaire à suivre... LE CANAL DE LALINDE



Programme des travaux 2022

MONTANT DES TRAVAUX : 750 000 € TTC

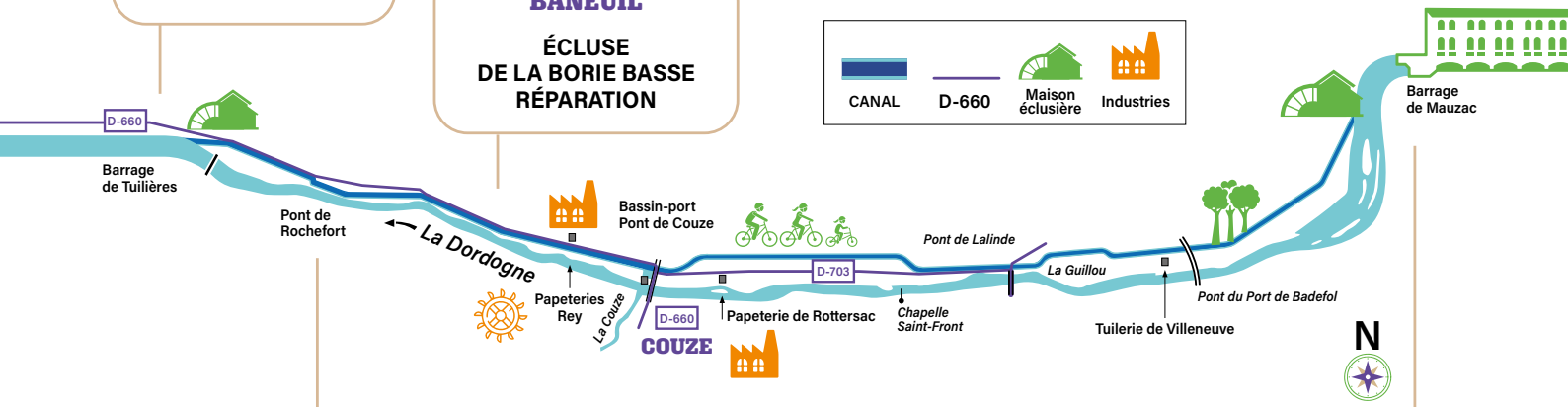
TUILIÈRES

**RIVE DROITE
ENTRE LES PORTES
6 ET 7 :**
réparation du soutien
de pierres
de couronnement.



BANEUIL

**ÉCLUSE
DE LA BORIE BASSE
RÉPARATION**



ST CAPRAISE

FAUSSE ÉCLUSE DANS LE BOURG
RÉPARATION :
30 mètres linéaire en amont
et 30 mètres linéaire en aval
de la partie étroite.



MAUZAC-GRAND-CASTANG

**NIVEAU PRISE D'EAU
DU BASSIN ET DES PERRÉS**
ÉVALUATION
DES TRAVAUX DE RÉPARATION
pour 2023 quand le niveau du plan d'eau
de Mauzac sera plus bas.