

Le Magazine

# Bastides & Vous

## Et si nous faisons connaissance ?

Un nouveau magazine d'informations  
du territoire

- **Le projet de territoire**
- **Les services**
- **Savoir Faire & Faire savoir**
- **Quoi de neuf chez vous ?**
- **Qu'est-ce-qui nous rend si fiers ?**
- **Pour se divertir / Agenda**



Communauté  
de Communes  
**Bastides  
Dordogne  
Périgord**



# Un projet pour notre territoire ... demain !



I N T E R V I E W

**Jean-Marc GOUIN**

PRÉSIDENT DE LA COMMUNAUTÉ DE COMMUNES  
BASTIDES DORDOGNE PÉRIGORD

## Qu'est-ce qu'un projet de territoire ?

**JMG** C'est un projet qui organise l'action publique sur les communes d'un territoire en fonction de ses ressources et des enjeux qui y sont associés. C'est une feuille de route politique et stratégique qui renforce l'identité communautaire dans une ambition collective dans laquelle les élus et les habitants peuvent se retrouver.

## La conjoncture actuelle est-elle propice ?

**JMG** Bien au contraire, dans cette période unique que nous traversons, établir une stratégie de territoire est indispensable pour donner du sens à un projet commun et fédérateur. Il va s'adosser aux dispositifs de relances économiques à l'échelle de la France : le Contrat de Relance et de Transition

Écologique du grand Bergeracois (CRTE), le programme des « Petites villes de demain » autour de Lalinde, du Buisson de Cadouin et du Beaumontois et le Schéma de Cohérence Territoriale (SCOT) pour rendre l'organisation du territoire plus harmonieuse.

## Cela peut paraître relativement complexe, comment tous ces dispositifs vont-ils s'articuler ?

**JMG** Oui en effet mais cette complexité apparente va s'atténuer progressivement. Pour mieux comprendre on pourrait comparer ces dispositifs à un mécanisme de poupées russes : les programmes sont emboîtés les uns dans les autres avec chacun une fonction spécifique et complémentaire pour construire un projet qui à la fin donnera du sens à notre action dans une vision collective tout en facilitant les échanges avec les habitants. Prenons un exemple, les travaux effectués sur le canal de Lalinde (parfaitement en adéquation avec les objectifs environnementaux du CRTE), s'accompagnent de la création d'une « Vélo Route Voie Verte » qui, une fois terminée, traversera l'ensemble du territoire (en phase avec les objectifs du Schéma de Cohérence Territoriale). Ces deux projets emboîtés qui proviennent de dispositifs différents serviront le même objectif et s'inscriront certainement dans notre Projet de territoire.

À l'échelle intercommunale, c'est très clair, pour les cinq prochaines années notre ambition sera la relance économique, la transition écologique et l'amélioration du cadre de vie.

## Où en êtes-vous de la construction du projet ?

**JMG** Notre démarche est fondée sur un diagnostic et des études territoriales menées en 2019. Dès notre arrivée en juillet 2020, nous avons décidé de consulter les 525 élus communautaires et municipaux sur nos domaines de compétences et nos ressources, en fonction des enjeux auxquels le territoire est confronté. Cette consultation faite par questionnaire a été suivie de quatre ateliers coopératifs réunissant 91 participants qui ont confirmé le souhait des élus et priorisé les actions.

## Dans quel calendrier ?

**JMG** Nous allons commencer par hiérarchiser les actions urgentes pour les trois prochaines années afin d'établir notre feuille de route et un plan pluriannuel d'investissement sur 5 ans.

**Le plan sera achevé à l'automne. Les premières actions seront programmées en 2022.**



Magazine d'information Bastides & Vous N°1 édité à 5000 exemplaires

**Directeur de la publication :** Jean-Marc Gouin  
**Rédaction :** Bruno Desmaison, Séverine Amar, Philippe Baldo, Fabienne Baron, Franck Carrée, Christine Cordeau, Élodie Deschamp, Pauline Gasselting, Roseline Grazzi, Thierry Lascaux, Dominique Ratier, Véronique Raynaud. **Rédactrice en chef :** Natalia Rodriguez

**Graphisme & composition :** www.ookpik.fr - Couze St Front  
**Crédits photos :** François Canar / Mairie de Monpazier / Office de Tourisme Freepik / IStock Photo  
**Impression :** Nouvelle Imprimerie Moderne Périgieuse  
Magazine imprimé sur papier Périgord Condat Matt PEFC



## LES AXES PRIORITAIRES

### CADRE DE VIE

- L'ACCÈS À LA SANTÉ :**  
de nouvelles structures  
pour de nouveaux médecins.
- L'ACCÈS AU NUMÉRIQUE :**  
un meilleur débit internet, plus de services en ligne.
- L'ACCÈS À LA CULTURE :**  
un patrimoine valorisé, des associations soutenues.
- L'ACCÈS AUX SERVICES, EMPLOIS,  
COMMERCES, LOISIRS :**  
pour une mobilité douce et durable.



### TRANSITION ÉNERGÉTIQUE ET ÉCOLOGIQUE

- CRÉER UN SERVICE DE L'HABITAT**  
avant fin 2021, pour vous aider dans vos démarches  
et vos projets de constructions et d'améliorations  
énergétiques.
- INCITER LA RÉDUCTION DES DÉCHETS**  
par un changement de pratiques quotidiennes.
- FACILITER LE RECYCLAGE** des objets en  
accompagnant les initiatives associatives.



### ÉCONOMIE/ TOURISME

- SOUTENIR L'ÉCONOMIE SOCIALE ET SOLIDAIRE**  
tiers lieux, espaces de co-working ...
- ACCOMPAGNER UNE AGRICULTURE  
DE PROXIMITÉ ET DE QUALITÉ**
- FAVORISER L'OFFRE TOURISTIQUE**  
culture + nature
- ATTIRER DES VISITEURS**  
en dehors de nos frontières (Europe + International)



### SOCIAL

- RENDRE LE TERRITOIRE  
PLUS ATTRACTIF**  
pour les familles et les jeunes
- ENTREtenir ET DÉVELOPPER**  
les infrastructures et les équipements  
pour la jeunesse



## UNE MAISON LABELISÉE « FRANCE SERVICES » À LALINDE

Proches de vous,  
près de chez vous !



Afin que chaque habitant puisse bénéficier d'un accès rapide et simplifié aux services publics :

- > Pôle Emploi,
- > Finances publiques, Trésor public,
- > Assurance Retraite,
- > Ministère de l'Intérieur, Ministère de la Justice,
- > Caisse d'Allocations familiales (CAF),
- > Assurance maladie,
- > Mutualité Sociale Agricole (MSA), ...

la Communauté de Communes des Bastides Dordogne-Périgord a ouvert une « **Maison France Services** ».

Par son rôle fédérateur, de soutien aux communes et de mutualisation des services à la population, ces « maisons » ont pour objectif d'améliorer le dispositif existant des maisons de services au Public (MSAP).

**Deux agents vous accueillent, vous écoutent et vous accompagnent dans vos démarches administratives quotidiennes.**

MAISON FRANCE SERVICES - COMMUNAUTÉ DE COMMUNES  
BOULEVARD STALINGRAD (LOCAUX DE LA MAIRIE).

**ORDINATEUR EN ACCÈS LIBRE AVEC ACCÈS INTERNET.**

LUNDI : 14H00-17H00,  
MARDI, MERCREDI, JEUDI : 9H00-12H00 / 14H00 -17H00  
VENDREDI : 9H00-12H00.

**PRISE DE RENDEZ-VOUS :**

05 53 73 56 22 OU franceservices@c cbdp.fr.



# édito



## Jean-Marc GOUIN

PRÉSIDENT DE LA COMMUNAUTÉ DE COMMUNES  
BASTIDES DORDOGNE PÉRIGORD

C'est un réel plaisir de vous présenter ce premier numéro du Magazine de la Communauté de Communes des Bastides Dordogne Périgord. Nous réalisons ici les premiers pas de notre communication intra-communautaire, indispensable pour révéler la richesse de notre territoire et établir un lien entre nous tous, habitants, élus et agents malgré la distance et l'enclavement.

Nous avons souhaité vous présenter nos équipes, ces femmes et ces hommes qui incarnent les valeurs de notre collectivité. Vous y trouverez à la fois des informations générales sur nos fonctions, nos actions, nos finances et nos projets, parce que la transparence est une vertu pour nous essentielle. Nous avons aussi à cœur de parler de la vie de vos villages, de la dynamique de vos maires et des initiatives économiques des acteurs du territoire.

**Parler de vous est tout aussi important que de parler de nous.**

Grâce à sa périodicité biannuelle, nous avons l'ambition de faire de ce magazine, le reflet de notre vie quotidienne sur ce canton de plus de 660 km<sup>2</sup> et de 19000 habitants. Vous constaterez que l'actualité est riche, que les initiatives sont nombreuses et parfois la place nous manque pour aller dans le détail. C'est pourquoi son lancement s'accompagne de la mise en ligne d'un blog qui pose les jalons de la refonte totale de notre site internet, plus dans l'air du temps, plus accessible, plus interactif, plus informatif. Il sera en service à la fin de l'année 2021.

Je remercie toutes les équipes de la communauté de communes, son Vice-Président en charge de la communication et maire de Biron, Bruno Desmaison, Joffrey Revoy de l'Office de Tourisme et communication de la CCBDP, Natalia Rodriguez, consultante en communication, Laure Dupleix de l'agence OOKPIK sur Couze et Saint Front, Francois Canar, photographe professionnel de Couze et Saint Front, sans lesquels ce magazine n'existerait pas.

S'il pouvait nous réunir, j'en serai très heureux. Je vous souhaite un bel été.

**Bonne lecture !**

# Budget 2021



## DÉPENSES ET RECETTES DE FONCTIONNEMENT

**16 317 714 €**

Dont charges de personnel ..... 4 247 500 €

Dont subvention annuelle CIAS ..... 503 681 €

### BUDGET ANNEXE ASSAINISSEMENT

Dépenses de fonctionnement ..... 1 330 000 €

Dépenses d'investissement ..... 5 317 000 €



## E N T R E T I E N avec Pierre-Manuel Béraud

VICE-PRÉSIDENT EN CHARGE DES FINANCES  
ET DU DÉVELOPPEMENT  
DES PARTENARIATS FINANCIERS

**Est-ce que cette crise sanitaire aura une incidence sur l'endettement de la Communauté de Communes et sur ses capacités à investir ?**

**PMB** La CCBDP affiche un encours de dettes de 4,8 M€ soit une capacité de désendettement de 2 ans en 2020. Sur la période 2014 à 2019, la communauté de communes a consolidé son épargne. Nous devons faire de cette crise sanitaire une opportunité et nous appuyer sur la capacité d'adaptation de l'ensemble des acteurs locaux.



## DÉPENSES D'INVESTISSEMENT

Ces investissements sont possibles grâce à des subventions de l'État, l'Europe, de la Région et du Département.

### CADRE DE VIE

**5 083 426 €**

Vélo Route Voie Verte	919 056 €
Travaux La Guillou	100 000 €
Sports et Loisirs (Étude salle le Buisson-gymnase)	95 000 €
Voirie	1 184 000 €
Achat matériel voirie	1 207 000 €
Travaux rond-point (Le Buisson de Cadouin)	60 000 €
Pôle des services	830 000 €
Accueil de Loisirs La Guillou	300 400 €
Micro crèches Beaumontois	387 970 €

### ÉCONOMIE

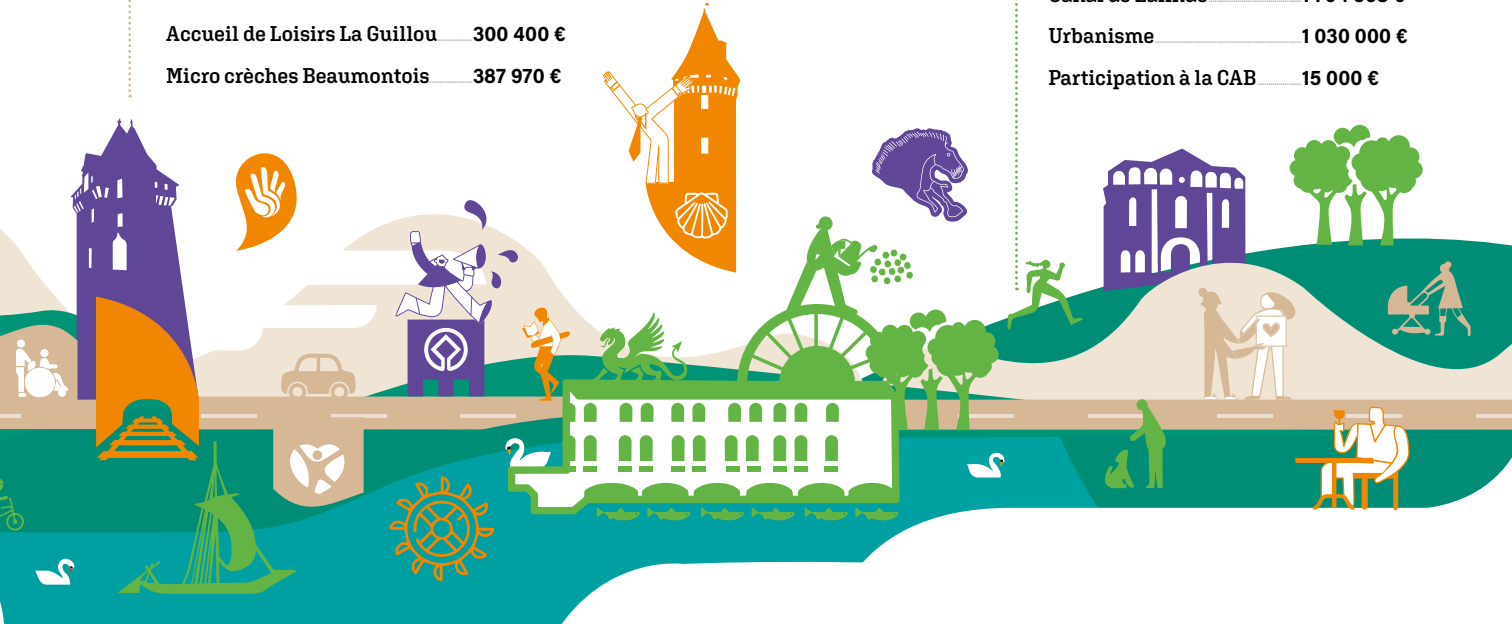
**970 255 €**

Périgord numérique	110 255 €
Maison éclusière de Lalinde	410 000 €
Atelier de création et portage des repas	350 000 €
Acquisition et aménagement de terrains ZAE	100 000 €

### ENVIRONNEMENT

**2 749 568 €**

Canal de Lalinde	1 704 568 €
Urbanisme	1 030 000 €
Participation à la CAB	15 000 €



Nous sommes mobilisés pour faire de notre Communauté de Communes un territoire solidaire et attractif.

La CCBDP affiche une moyenne de 2,4 M€/an d'investissements, soit un niveau supérieur à 2019. Au fur et à mesure du confort de l'épargne, les investissements sont quasiment autofinancés. De plus, depuis 2015, les recettes permettent à la fois de se désendetter et de reconstituer notre fonds de roulement.

Le rôle de l'intercommunalité est de maintenir et d'optimiser les services à la population harmonisés sur l'ensemble du canton équitablement mais aussi d'investir, car une collectivité qui n'investit pas s'appauvrit.

### Quelles sont les grandes tendances du budget 2021 ?

**PMB** Il s'inscrit parfaitement dans cette mise en perspective en associant la nécessité d'un contrôle des dépenses au déploiement d'une capacité d'investissements pour soutenir l'ensemble des acteurs économiques et sociaux. Notre objectif est de construire à plusieurs ce que seul nous ne pouvons pas faire. Pour cela, la CCBDP dispose d'une surface financière de 16,3M€ en dépenses de fonctionnement et consacra plus de 8,7M€ aux opérations d'investissements.

Dans l'état actuel des finances de la communauté de communes, nous souhaitons consacrer au-delà des opérations d'investissements, 2,5M€ à la mise en œuvre des projets structurants qui seront déployés dans le cadre du « Projet de Territoire ».



**Monique Pelletant**  
Directrice Générale des Services

# Des agents à votre service

**Votre communauté de Communes réunie l'expertise de femmes et d'hommes qui exercent 20 métiers différents, mobilisés tous les jours au service de la collectivité.**

La Directrice Générale des Services assure la coordination générale des services pour mettre en œuvre les projets de la collectivité.



## RESSOURCES HUMAINES

Chef de service : **Dominique RATIER**

**Piloté par un chef de service, 5 personnes gèrent paie, formation, carrière, suivi médical, congés, et recrutements de l'ensemble des 276 agents.**

**154**

**pour le Centre Intercommunal d'Action Social  
dont 84 titulaires  
MASSE SALARIALE 2019 = 3.338.000€**

**122**

**pour la Communauté de Communes  
dont 84 titulaires  
MASSE SALARIALE 2019 = 3.955.000€**

## ADMINISTRATION GÉNÉRALE

Cheffe de service : **Séverine AMAR**

Elle prépare les assemblées (commissions, bureau, conseils communautaires) d'où découlent les décisions des élus et en assure le suivi.

Elle gère également l'accueil du public, les locaux, les cérémonies, les fournitures de bureau, les véhicules de service ...

## SERVICE FINANCES

Cheffe de service : **Christine CORDEAU**

Pilotés par une cheffe de service, 4 agents assurent le suivi comptable de 12 budgets (6 pour le CIAS et 6 pour la Communauté de communes) :

- 2 sur le budget principal de la CCBDP,
- 1 sur l'assainissement collectif et assainissement non collectif
- 1 agent se consacre aux budgets du CIAS et effectue la facturation de toutes les prestations réalisées.

La communauté de communes emploie un agent qui gère tous les achats et les contrats d'assurances.

## LA SANTÉ, UN DÉFI DE TERRITOIRE

### LE PÔLE DE SERVICES À LA PERSONNE



### LA MAISON DE SANTÉ PLURIDISCIPLINAIRE

- 5 Médecins généralistes**  
 + 2 cabinets d'infirmières libérales  
 + 1 Podologue-pédicure  
 + 1 Kinésithérapeute  
 + 1 Audioprothésiste  
 + 1 Sage femme  
 + 1 Orthophoniste

### Bureaux de la CCBDP

Centre d'Action Social (CIAS)

+

Centre Médico-Social

+

Service de Soins Infirmiers à Domicile (SSIAD)

+

Centre Médico-Psychologique

Ce pôle médico-social propose une prise en charge globale du patient avec un attachement particulier apporté à la prévention vers les plus "fragiles" : adolescents en milieu scolaire, personnes âgées, patients atteints de maladie chronique, aidants.

Dans une offre de services globalisés, les patients bénéficient également d'une pharmacie implantée à proximité.

**Le patient est au centre d'une stratégie d'accompagnement et de protection dans une prise en charge globale de sa santé.**

12 AVENUE JEAN MOULIN, 24150 LALINDE





Cheffe de service :  
Fabienne BARON

## CENTRE INTERCOMMUNAL D'ACTION SOCIALE (C.I.A.S)

**Il s'agit parfois d'apporter une présence, de partager un moment de lecture, une ballade, d'accompagner à un rendez-vous médical. Lorsque les personnes sont totalement immobilisées, il est nécessaire de les assister dans leurs démarches administratives, de réaliser des tâches ménagères, les repas, les courses mais également les soins d'hygiène les plus élémentaires.**

Les aides à domicile qui interviennent en complément des professionnels de santé, sont formées pour répondre à des besoins multiples, pour surveiller les situations sensibles et apporter des réponses techniques. Leur seule présence suffit parfois à rompre l'isolement des personnes seules, parfois désorientées. Elles écoutent et observent les moindres changements de situation afin de permettre le maintien à domicile en toute sécurité tout en privilégiant l'autonomie de chacun : elles ne font pas à la place, mais avec la personne accompagnée.

### 4 PERMANENCES À VOTRE SERVICE

Pour vous accompagner dans vos démarches administratives ou vous orienter vers le bon interlocuteur :



Le service d'action sociale est en étroite relation avec les associations solidaires du territoire pouvant apporter une aide ponctuelle aux familles en difficultés.



### LA LIVRAISON DE REPAS À DOMICILE

*Chaque jour, les cuisiniers de l'EHPAD de Beaumontois en Périgord et de Monpazier, préparent des repas chauds en fonction des régimes alimentaires et souhaits de chacun.*



**13 000**

**REPAS LIVRÉS / AN**  
72 BÉNÉFICIAIRES

**132**

**SALARIÉS**

**1000**

**PERSONNES**  
ACCOMPAGNÉES/AN



**130 000**

**HEURES**  
D'INTERVENTIONS/AN







Cheffe de services :  
**Élodie Deschamps**

## ENFANCE / JEUNESSE

**Le service enfance jeunesse ; c'est une équipe de 55 personnes, avec 20 saisonniers l'été, répartie en trois pôles. Elles conçoivent, organisent et animent des activités pour les enfants de 2 à 18 ans.**



### AVANT 3 ANS

**1. « L'envol »** : assistantes sociales, puéricultrices, travailleurs sociaux et familiaux, agents de développement de la CAF et deux coordinatrices accueillent tous les jeudis matins à Monpazier ou à Beaumontois en Périgord les enfants de moins de 3 ans accompagnés d'un adulte.

### POUR LES PLUS GRANDS



- 4 accueils de loisirs**
- / LES GALOPINS ..... Beaumontois en Périgord
  - / L'ÎLE AUX ENFANTS ..... Lalinde
  - / LES COPAINS DE LA FORÊT ..... Buisson de Cadouin
  - / LES LUTINS ET FARFADETS ..... Monpazier

### 2. Le R.A.M : Relais Assistance Maternelle

**Vous êtes parents et vous souhaitez** rencontrer des assistances maternelles pour échanger informations et conseils sur les différents modes de gardes ?

**Vous êtes assistante maternelle et vous cherchez** une écoute et un soutien en cas de difficultés ou de questionnements ? Vous souhaitez profiter des animations hebdomadaires avec les enfants dont vous avez la garde sur les sites de Beaumont, Lalinde, le Buisson et Monpazier ?

**Nous sommes là pour vous aider.**



#### Deux crèches :

- / CHAPI CHAPO ..... Buisson de Cadouin,
- / LES PTITS MOUSSES ..... Lalinde

POUR EN SAVOIR PLUS

Tel. : 05 53 73 56 20 - elodie.deschamps@ccbdp.fr

<http://ccbdp.fr/services-aux-administres/enfance-jeunesse/petite-enfance>

POUR EN SAVOIR PLUS

<http://ccbdp.fr/services-aux-administres/enfance-jeunesse/accueil-de-loisirs>



### POUR LES 11-18 ANS

**J'sais pas quoi faire ! ...**

Et pourquoi pas restaurer du petit patrimoine, faire des randonnées, participer à des projets ou des camps de découvertes en pleine nature ?

POUR EN SAVOIR PLUS : <http://ccbdp.fr/actions-ados>

### Chaque année 4 festivals pour les jeunes :

#### PROGRAMMATION 2021

- / Samedi 12 Juin à Lalinde ..... Inspiration Nature
- / Samedi 11 septembre à Cadouin ..... La forêt des sens
- / Mercredi 06 octobre à Beaumont ..... L'escapade des animaux







## LES SERVICES TECHNIQUES

Site de Lalinde



Site de Beaumontois

### • ENTRETIEN

#### > 800 km de voirie

La plupart des travaux sont réalisés en régie (fauchage, débroussaillage, élagage, curage fossé, purges, terrassement, busage, bouchage nid de poules, déflaschage chaussée, pose signalisation directionnelle et police, marquage au sol, maçonnerie...).

#### > 428 km de chemins de randonnée inscrits au PDIPR, 41 boucles

#### > 15 km de Vélo Route Voie Verte

(fauchage, suivi de signalisation, taille des arbres)

#### > Canal de Lalinde

Fauchage des accotements et berges, suivi du niveau d'eau, adaptation pour travaux en cas de problème, manœuvre des portes des écluses, nettoyage devant les prises d'eau, recherches de fuites, analyse et réparation avec l'entreprise. Réparations (aqueduc des Mérilles, portes de l'écluse, mur du Pont de la Bouriette). Plantation en remplacement arbres abattus en 2019.

#### > 20 bâtiments

3 agents au quotidien : suivi des contrats de maintenance et des contrôles techniques avec les entreprises, réparations et petits travaux en régie.

- 5 salles de sport (Marsalès, Beaumontois, Naussannes, Lalinde, Le Buisson)
- 2 crèches, 4 centres de Loisirs, 2 salles culturelles (Monpazier et Beaumontois), complexe de La Guillou (Lalinde),
- Pôle de Santé/siège CCBDP (Lalinde),
- Pôle de Service (Le Buisson) / Maison des services (Beaumontois),
- 3 bâtiments pour le C.I.A.S. (Le Buisson, Monpazier et Lalinde).



### • MAITRISE D'ŒUVRE ET SUIVI DES TRAVAUX

28

AGENTS RÉPARTIS SUR 3 SITES  
CADOUIN, BEAUMONT, LALINDE

Chef de service : Philippe BALDO

Site de Cadouin





## LES SERVICES D'ASSAINISSEMENT

ASSAINISSEMENT COLLECTIF  
Chef de service : **Thierry Lascaux**

Ce service basé à Beaumontois en Périgord existe depuis janvier 2018. Il organise et participe aux suivis et contrôles des installations publiques et des habitations raccordées au réseau Eaux Usées.

- 2 agents entretiennent 10 systèmes d'assainissement collectif,
- 46 000 km/an parcourus pour surveiller les installations,
- 95 km de réseaux d'assainissement,
- 41 postes de refoulement,
- 3 900 abonnés.



**Vous souhaitez prendre rendez-vous ?**

**SOGEDO** - 05 53 29 01 39  
esaraiva@sogedo.fr

**VEOLIA** - 05 53 63 66 67  
nicolas.dumond@veolia.com  
ou stephanie.vidal@veolia.com



ASSAINISSEMENT  
NON COLLECTIF

**Le contrôle des installations d'assainissement non collectives constitue, pour les communes, une obligation fixée par la loi du 30 décembre 2006.**

Cette compétence est exercée depuis le 1er janvier 2017 par la Communauté de Communes des Bastides Dordogne Périgord qui en a confié l'exécution à la Sogedo pour les communes de son territoire à l'exception de Pezuls, Pressignac Vicq, Sainte Foy de Longas et St Marcel du Périgord pour lesquelles la prestation est effectuée par VEOLIA.

## LE PÔLE AMÉNAGEMENT DU TERRITOIRE

Cheffe de service : **Véronique Raynaud**

**La Communauté de Communes gère un service mutualisé d'Application du Droits des Sols (ADS) pour instruire les autorisations d'urbanisme.**

Comme auparavant, vous déposez vos demandes et déclarations d'urbanisme au sein de la mairie de votre domicile qui nous transmet votre demande.

L'instruction concerne les actes suivants :

- > Certificats d'urbanisme
- > Déclarations préalables de travaux,
- > Permis de construire,
- > Permis de démolir,
- > Permis d'aménager.

Ce service compte désormais 3 agents instructeurs qui se répartissent les communes couvertes par un document d'urbanisme approuvé. Isabelle GALLET, Caroline PEYRIE et Séverine GRAVIÈRE, arrivée depuis le 1<sup>er</sup> avril pour renforcer l'équipe et piloter la cellule ADS.

La Communauté de Communes Dordogne Bastides Périgord élabore son Plan Local d'Urbanisme Intercommunal et son règlement Local de publicité.

Elle sera progressivement amenée à structurer un service de l'Habitat en partenariat avec les structures Départementales de l'habitat. Elle participe activement au Schéma de Cohérence Territorial (SCOT) et à la mise en œuvre des actions de transition énergétique inscrites dans le Plan Climat Air Energie Territorial.

**Enfin, dans son projet de territoire, la Communauté de Communes souhaite accorder une large place aux actions de transition énergétique et écologique :** préservation de l'environnement, circuits courts, agriculture durable, rénovation énergétique, énergies renouvelables ...

POUR EN SAVOIR PLUS : Tel. : 05 53 73 56 20 - veronique.raynaud@ccbdp.fr





# MAISON DE PAYS



## L'OFFICE DE TOURISME DES BASTIDES DORDOGNE-PÉRIGORD

Établissement Public Industriel et Commercial (EPIC) créé en 2017, l'Office de Tourisme est représenté par différents bureaux d'informations touristiques répartis équitablement sur la communauté de communes. Son financement est assuré en partie grâce aux taxes de séjours et aux recettes commerciales (produits boutique, visites guidées, ...) et à la subvention de la Communauté de Communes.

Directrice de l'Office de Tourisme : **Pauline Gasseling**

### AU SERVICE DES TOURISTES ET DES HABITANTS

Sa mission est de promouvoir le territoire auprès des visiteurs, d'animer le réseau des professionnels du tourisme et de créer du lien avec les habitants en proposant des visites et des journées découvertes. L'équipe qui anime les différentes antennes travaille toute l'année pour vous concocter de bons plans et trouver des idées de sorties pour vos week-end ou vos moments de loisirs en famille ou entre amis, près de chez vous.

### UNE NOUVELLE MISE EN SCÈNE

Les travaux de réaménagement des bureaux de Beaumontois du Périgord, de Cadouin et de Monpazier sont aujourd'hui achevés. L'équipe sera heureuse de vous faire découvrir une scénographie attractive, dynamique et contemporaine. Cette rénovation se prolongera en 2022 avec le bureau de Lalinde qui s'installera dans la maison éclusière, le long de la véloroute.

### LA MARQUE « PAYS DE BERGERAC, VIGNOBLE & BASTIDES »

Un rapprochement avec l'office de tourisme Bergerac Sud-Dordogne et l'office du tourisme Portes Sud-Périgord a été effectué pour mettre en commun les compétences avec l'ambition de créer une marque à l'échelle des trois communautés de communes, permettant ainsi de communiquer conjointement sur la destination touristique du « Pays de Bergerac, Vignoble & Bastides ». Cette offre, complémentaire et diversifiée, se construit de façon concertée au plus près des multiples ressources du territoire.

#### OUVERTURE DES ANTENNES DE L'OFFICE DE TOURISME

**Toute l'année :** Monpazier, Beaumont, Le Buisson et Lalinde  
**Avril-Novembre :** Cadouin, Trémolat  
**Juillet-août :** Biron



# Savoir-faire & Faire savoir

## Quand les entreprises font le choix du territoire



### BANEUIL

#### POLYREY

DES SURFACES QUE VOUS AIMEZ

Fabricant de panneaux décoratifs et revêtements stratifiés pour l'aménagement et le design intérieur, Polyrey est une société industrielle qui offre un des plus importants bassins d'emploi du territoire. Fondé en 1898 par la famille Rey à Couze, l'usine était à l'origine spécialisée dans la production du tanin, extrait du bois de châtaignier, pour le tannage du cuir. Reconvertit dans la cellulose en 1929, c'est en 1956 qu'elle se lance dans le stratifié décoratif à grande échelle. Une deuxième usine s'installe en 1972 à Ussel en Corrèze. Elle sera dédiée à la production de panneaux mélaminés.

Aujourd'hui Polyrey possède un département "recherches et développement" à la pointe de l'innovation.



**650**  
Collaborateurs  
en Europe



Distribué dans le monde entier depuis son intégration au groupe CD&R et sa filiale de stratifié Wilsonart international, leader américain



**CA**  
**107 millions €**

**Usines : Couze et Ussel**  
**Capacité industrielle :**  
**20 millions de m<sup>2</sup>**



**Tous les panneaux sont éco-certifiés**

Les produits Polyrey sont disponibles à la vente chez les négoce bois panneaux - <https://www.polyrey.com>

### BEAUMONTOIS EN PÉRIGORD

#### Quincaillerie Bariat

L'INSOLITE EN ABONDANCE

Tout le monde connaît la quincaillerie Bariat de Beaumont du Périgord, et pour cause elle existe depuis 1846. Alcide Bariat en est devenue propriétaire en 1932. Puis, la guerre, les aléas des crises économiques successives et en 1993, Michel et Monique Bariat reprennent le flambeau. Aujourd'hui, leur fils Bruno et son épouse Ming, perpétuent la

tradition d'une quincaillerie « à l'ancienne » où l'on trouve tout pour la maison, le jardin, la cuisine, le bricolage, la chasse ... mais aussi des conseils, une expertise et un service de vente en ligne. Si vous aimez chiner de l'insolite, s'il vous faut des ustensiles ou accessoires spécifiques vous y trouverez sans aucun doute l'objet convoité !



Tél. 05 53 22 30 12 - Ouvert du mardi au samedi 8h-12h 14h-19h  
<https://www.maisonbariat.com>

### ST CAPRAISE DE LALINDE

#### Christelle Latu

MARAÎCHÈRE EN AGRICULTURE BIOLOGIQUE

Christelle n'est pas fille d'agriculteurs, et pourtant, elle a toujours rêvé d'être «fermière». Après des études de sciences, à 23 ans elle obtient un BTS de culture légumière et une licence de protection des végétaux. La légitimité est acquise mais pas les moyens pour s'installer. En 2007 sur un bout de terrain, elle exploite des plantes aromatiques

et médicinales, puis du maraichage bio de sa petite serre qu'elle vend sur le marché de Lalinde. Après une première exploitation avec une amie du village, à la faveur d'un changement de vie, elle rachète un hangar de l'ancienne pépinière Delmas. Grâce à son acharnement et à une terre fertile, aujourd'hui elle exploite sa ferme avec deux employés.



2 allée de Rochefort - ancienne pépinière Delmas - Tél. 06 44 12 78 34  
**Vente directe les vendredis et samedis soir de 16h à 18h**





## LES ARTISANS D'ART DE MONPAZIER

**Bastide médiévale, classée Plus Beaux Villages de France, Monpazier possède le label "Ville et Métiers d'Art". 24 artistes et artisans d'art y sont installés et vous accueillent dans leur atelier toute l'année.**

Voici trois de ces créateurs :

### Stéphane Miglinérina

CÉRAMIQUE ET BOIS TOURNÉ

**Installé à Monpazier depuis 2005, Stéphane a choisi le mariage rare de la terre et du bois.**

La céramique façonnée est scellée à un bois dur à grain fin (le noyer) après avoir été tourné pour obtenir une finition polie.

L'objet, pensé, dessiné, tourné est cuit selon la

technique japonaise du Raku (choc thermique et enfumage).

Après l'école de céramique d'Aubagne Stéphane Miglinérina diversifie sa pratique par une formation de tourneur sur bois.

Cette année, il vous accueille dans sa nouvelle boutique atelier.



ATELIER TERRE ET BOIS - 62 rue Notre Dame - 06 83 47 98 81 - <https://www.atelier-terrebois.fr>  
Ouvert toute l'année, tous les jours sauf le mercredi : 10h00 - 19h00 / En juillet et août : ouvert tous les jours.



### Florence Soulet

TAPISSERIE / DÉCORATION

Tapissière décoratrice, Florence, arrivée en 2013, aime les belles matières et les tissus d'éditeurs prestigieux dont elle a l'exclusivité de la diffusion en Dordogne (Christian Lacroix, collection designers Guild, tapisserie coussins collection "Grands Artistes"). Xavier est peintre et coloriste. Ensemble ils ont monté l'Artelier 60.44, une

contraction des mots «art et atelier» pour des créations haut de gamme qui valorisent la maîtrise de la technique et pour chaque projet, une nécessité de dépassement et d'innovation. Chaque pièce est unique. L'Artelier 60.44 vient de finir le projet la rénovation de l'hôtel restaurant le Centenaire aux Eyzies.

PEINTURE L'ATELIER 60.44 : Ouvert toute l'année 9h-12h/14h-18h  
44 rue Notre Dame - 06.73.51.84.66 - <https://lartelier60-44.com>



### Émilie Castanier

VITRAIL

Toute nouvelle en Dordogne, Émilie a choisi Monpazier pour y installer sa boutique atelier en juillet 2020. Elle y travaille les techniques traditionnelles de montage au plomb et de peinture à la grisaille dans une approche contemporaine. Après une expérience de quelques années dans la communication, Émilie

a souhaité revenir à l'essentiel : **le travail de la main.**

Formée aux techniques de vitrailiste dans la Drôme, elle a participé à d'importants chantiers patrimoniaux en France et en Catalogne.

Elle vient de finir la restauration des vitraux de l'église de Monpazier.

ATELIER L'ÂME ET LES AILES - Ouvert toute l'année 10h-13h/14h-18h30  
Rue de la Clarté - 06.76.63.61.38 - <https://www.lameetlesailles.com>

# Quoi de neuf chez vous ?

## Les projets et initiatives des maires



### MONTFERRAND DU PÉRIGORD

RÉAMÉNAGEMENT  
DU CENTRE-BOURG

Maire : Nathalie Fabre



#### RESTAURATION DE LA HALLE DU MARCHÉ.

Les travaux de rénovation ont été réalisés sur deux années.

**293 770 €**

80% : subventions État (DETR et DRAC)  
+ Département

**MONTANT  
DES TRAVAUX**

20% : Communauté de Communes  
Bastide Dordogne Périgord



### URVAL

IDÉES 100%  
LOCALES



Maire : Eloi Compoint

L'arrivée d'une équipe communale est propice à l'émergence d'une nouvelle dynamique. Trois initiatives sont nées de la volonté partagée des habitants et de la municipalité.

#### LES PANIERS D'URVAL

L'association « les paniers d'Urval » c'est :

- **20 producteurs locaux engagés** dans un mode de production respectueux (*marâchers, conserveurs, apiculteurs, éleveurs ...*).
- **25 km à la ronde**
- Chaque semaine distribution de paniers **100% produits frais et de saison.**

Boutique en ligne : [www.lespaniersdurval.org](http://www.lespaniersdurval.org)



#### LA PROTECTION DES ABEILLES

La municipalité finance la destruction des nids de frelons asiatiques sur l'ensemble de la commune.

#### NATURVAL

- > organisation de promenades,
- > conférences,
- > fabrication de nichoirs en ateliers.

#### LES JARDINS DU PRESBYTÈRE D'URVAL

La mairie et l'association HAPPY CULTORS proposent d'acquies les bases de la permaculture et de l'agriculture biologique.

Cycle d'ateliers dans les jardins de l'ancien presbytère.







## SOULAURES

### RESTAURATION DES PEINTURES MURALES DE L'ÉGLISE SAINT-MARTIAL

Maire : Magalie Pistore

Les peintures du XVI<sup>e</sup> siècle étaient en très mauvais état. Avant d'envisager leur restauration, la commune a fait réaliser un constat d'état pour déterminer les niveaux d'intervention nécessaires.

Un dégagement partiel des différentes couches d'enduits successifs a permis de révéler des décors sous-jacents et quatre périodes d'élaboration des peintures, de la renaissance jusqu'au XX<sup>e</sup> siècle. Les sondages des décors du chœur ont montré la présence d'ornements de qualité patrimoniale.

Le montage de ce projet a nécessité trois années. Les travaux de restauration ont été réalisés par Emmanuelle DAVID et Nina SORET, restauratrices du patrimoine.



**69 000 €**  
**RESTAURATION  
DES DÉCORS**

25% : aide du département

25% : aide provenant d'une dotation d'État destinée aux territoires ruraux (DETR)

50% : autofinancement dans le cadre de la restauration globale de l'édifice.

# Qu'est ce qui nous rend si fiers ?

D'un patrimoine à l'autre ... ce qui fait l'identité de notre canton



CINGLE DE TRÉMOLAT

## TRÉMOLAT LE CINGLE



À Trémolat, la Dordogne forme un cingle de 180° autour d'un îlot central que l'on peut observer sur le belvédère naturel.

À l'intérieur, on y trouve une agriculture parsemée, principalement composée de céréales.

En 1965, la construction du barrage de Mauzac et la création d'un vaste plan d'eau ont incité l'inscription du site, classé en 1985 au titre des «sites d'intérêt paysager» pour confirmer son importance patrimoniale (dès lors toute modification doit être assortie d'une autorisation).

La Dordogne, trait d'union entre le massif central et l'atlantique, est, depuis 2012, la seule rivière française classée réserve de biosphère par l'UNESCO sur l'ensemble de son bassin-versant.



LE PERROQUET, CET EXCENTRIQUE EMBLÈME DE MAXANGE



## LE BUISSON DE CADOUIN

MAXANGE :  
LA GROTTES AUX ÉTOILES



Les "Grottes de Maxange" ont été baptisées ainsi pour évoquer par contraction le nom des deux inventeurs, Maximilien (le père) et Angel (le fils) Caballero.

La famille exploite toujours ce site découvert par hasard à la faveur d'un tir de mine dans une carrière, il y a tout juste 20 ans. Ces grottes qui constituent un réseau karstique, sont célèbres pour la profusion "d'excentriques", ces concrétions calcaires atypiques qui, contrairement aux stalactites et stalagmites classiques, ne poussent pas à la verticale mais en biais, voir à l'horizontal, probablement pour marquer le passage de l'air dans la cavité.

**200 m**

Longueur  
des galeries

Découverte  
de la 1<sup>ère</sup> grotte

Ouverture  
au public

Classé site naturel  
par le ministère  
de l'environnement

15 Août 2000

2003

2013

OUVERTURE : DU 1<sup>er</sup> AVRIL AU 30 OCTOBRE - 05 53 23 42 80 - [www.maxange.com](http://www.maxange.com)





## SAINTE-SABINE-BORN

### MAISON À EMPILAGE DE POUTRES DE SAINT-GERMAIN

Au lieu dit "Saint Germain", une bâtisse, construite à flanc de colline entre le XIV<sup>e</sup> et le XVII<sup>e</sup> siècle, était à l'origine simplement posée sur des blocs de silex non équarris. Le système d'assemblage par empilement horizontal de madriers, assemblés aux angles à mi-bois, s'apparente à celui des chalets de montagne. **Pourquoi construire un chalet dans un lieu traditionnellement dédié à la construction en pierre ?** Une hypothèse relierait le phénomène à une crise démographique de la fin du XV<sup>e</sup> siècle qui aurait favorisé l'installation de colons venus probablement de pays forestiers (Limousin, Auvergne, Rouergue ...).



MAISON À EMPILAGE DE POUTRES PROPRIÉTÉ DE LA COMMUNAUTÉ DE COMMUNES BASTIDE DORDOGNE PÉRIGORD

MONUMENT



HISTORIQUE

- 67 m<sup>2</sup> - 7m au faitage
- 10 poutres de chênes
- 1997 - Classée aux Monuments Historiques
- Deux exemples dans la commune.



SITE DE FOUILLE DU SANCTUAIRE DE LA PEYROUSE



## SAINT-FÉLIX-DE-VILLADEIX

### LA PEYROUSE : UNE VILLE CELTIQUE



**En 2014, dans un vaste champ, l'archéologue Christian Chevillot découvre des tessons d'amphores vinaires.**

Les prospections pédestres et géophysiques menées depuis ont confirmé l'existence d'une ville gauloise s'étendant sur plusieurs dizaines d'hectares. Depuis 2019, l'étude du site s'inscrit dans un programme de recherche codirigé par Eneko Hiriart (Chercheur CNRS - Université de Bordeaux Montaigne) et Vivien Mathé (Maître de conférences HDR - Université de la Rochelle). Ces recherches ont permis de démontrer que **le site de La Peyrouse est l'une des premières grandes villes qui apparaissent en Europe au III<sup>e</sup> siècle av. J.-C.**

L'agglomération, implantée au bord d'une voie de communication majeure, concentre d'importantes activités commerciales et artisanales, notamment liées à l'intense exploitation du fer. Lors de la première campagne de fouille de 2020, sur la parcelle truffière de Philippe Gay, un sanctuaire a été partiellement exhumé. Il s'agit du premier temple celtique connu en Aquitaine ...

2004

Découverte du site

2019>2022

Projet « RAPSODIE » financé par la Région Nouvelle Aquitaine

2021

Poursuite de la fouille du sanctuaire sous la direction d'Eneko Hiriart

<https://www.francebleu.fr/amp/emissions/sur-les-traces-de-la-prehistoire/perigord/quelles-sont-les-limites-de-la-prehistoire-vues-du-site-de-la-peyrouse-a-saint-felix-de-villadeix>



# Pour se divertir

Culture, loisirs, tourisme, sports et découvertes... à voir ou à faire !



## Cingle de Trémolat

Randonnée du cingle (7km), prévoir 1h45 - 2h.

POUR EN SAVOIR PLUS :  
Bureau d'information Touristique de Trémolat  
Tél. : 05 53 22 89 33

## Vous aimez les chasses aux trésors ? Vous allez adorer Terra Aventura !

Découvrir les sites patrimoniaux de Beaumont, Cadouin, Lalinde et Monpezier tout en s'amusant... c'est possible.

Cette animation gratuite peut s'effectuer en toute autonomie avec vos enfants en téléchargeant l'application "Terra Aventura" sur votre smartphone.



VITE REJOIGNEZ-NOUS ET COLLECTIONNEZ LES POIZ !  
<https://www.terra-aventura.fr/>



## Les Jardins du Presbytère d'Urval



### Inscription aux ateliers de permaculture et agriculture biologique.

Jardins partagés de l'ancien presbytère. Formation théorique et pratique, achat des plants et récolte partagée.

Entre 20€ et 42€ à l'année.  
Gratuits pour les urvalais.

POUR EN SAVOIR PLUS :  
TÉL.: 06.82.84.18.24 - [mairie@urval.fr](mailto:mairie@urval.fr)

## PROCHAINEMENT

### Vous êtes coureurs, traileurs, marcheurs ou vététistes ?

De nouveaux parcours de Trails avec dénivelés sont en cours de préparation en collaboration avec le Département, la commune de Bayac et la Communauté de Communes CCB DP : différentes boucles, de 5km à 40km, plusieurs niveaux de difficultés. Au départ de Bayac, ils passeront par Monzac, Lanquais, Couze, Pontours, Saint Avit Senieur, Molières, Badefols, Beaumontois en Périgord, Bourniquel, en s'appuyant sur les balisages PDIPR existants.

### Quand ? Au printemps 2022.

POUR EN SAVOIR PLUS :  
Mairie de Bayac - 05 53 61 10 49

## 4<sup>e</sup> Festival « Soirs des Toiles »



Festival de cinéma plein air proposé par les cinémas Lux du Buisson de Cadouin et Vox de Montignac-Lascaux. Cette année il s'associe au lancement du "Festival Chabrol de Trémolat" avec la projection de deux films de Claude Chabrol les 25 et 26 Juin, dont "Le Boucher" tourné à Trémolat.

9 communes seront associées à l'édition de "Soirs des Toiles" 2021. En raison des contraintes liées à la crise sanitaire la programmation n'a pas encore été confirmée par les distributeurs. Animations avant les projections.

POUR EN SAVOIR PLUS : <http://www.festival-soirs-des-toiles.com>

## Territoire Intime

### Projet artistique proposé par Klara Beyeler et Elsa Emilie Martin.

Pendant plusieurs mois, elles ont rencontré les habitants des communes de St Marcory, Biron, Soulaures, St Cassien, Bertis, Bannes et Rampieux et les ont interrogé sur leur rapport au Patrimoine.

Elles proposeront le résultat de ces discussions sous la forme d'un voyage immobile et intime :

- Klara Beyeler racontera des histoires dans les églises des communes concernées.
- Elsa Emilie Martin présentera son exposition de photographies, SILENCE, à la Chapelle Basse de Biron.

SUR RÉSERVATION 06 12 90 84 24 - DONATION SUGGÉRÉE 10€

## Récital Simonet Musique de film et plus si affinité ...

Issus des Conservatoires Nationaux, les musiciens du quatuor Physalis sont diplômés d'interprétation et de pédagogie. Répertoire de musique de chambre - Deux concerts en duo en hommage à Régine Simonet, très engagée pour valoriser le patrimoine culturel et qui nous a quitté le 12 août 2020.

**Calycé Piano/Violon** : Camille Poirier Bonifait & Simon Bonifait  
**Alhéna duo de harpes** : Sophie Clavel & Lucille Gallet Delgrange

POUR EN SAVOIR PLUS : LES DIFFÉRENTS ARTICLES DE RÉGINE :  
ESPRIT DE PAYS RÉGINE SIMONET

POUR ÉCOUTER EN FORMULE QUATUOR :  
<https://quatuorphysalis.wixsite.com/siteinternet>



# L'Agenda



**Juin, Juillet  
Août, Septembre  
2021**



CINÉMA

**DU 26 JUIN AU 18 AOÛT**

## 4<sup>e</sup> Festival de cinéma plein air « Soirs des Toiles »

Co-produit par le cinéma Lux du Buisson de Cadouin et le cinéma Vox de Montignac-Lascaux.



JEUNESSE

**11 SEPTEMBRE**

## Festival des enfants - La forêt des sens

Cadouin - Place centrale

POUR EN SAVOIR PLUS

05 53 27 13 95 ou 06 89 51 13 87 - [www.ccbdp.fr](http://www.ccbdp.fr)

PATRIMOINE

**JUIN-SEPT.**

## Escapades sur les chemins de Biron

Anecdotes, histoires de familles, du village, de faunes et de flores ... Parcours ombragé de 6 km.

*Chiens admis en laisse. Non accessible aux poussettes et fauteuils roulants.*

*Déconseillée aux enfants de moins de 5 ans.*

PLACES LIMITÉES - RÉSERVATION CONSEILLÉE :  
[reservation.bcn24@gmail.com](mailto:reservation.bcn24@gmail.com)

ART

**DU 10 AU 12 SEPTEMBRE**

## 12<sup>e</sup> Salon des métiers et arts

Proposé par la délégation générale du grand bergeracois à la Bastide de Monpazier

ENTRÉE GRATUITE

L'édition 2021 du salon des métiers d'art qui devait se tenir en mai dernier a été reporté en raison de la crise sanitaire. Vous y découvrirez 40 exposants sélectionnés sur appels à candidatures lancés par la Région Nouvelle-Aquitaine, la Dordogne, les réseaux de jeunes créateurs et le Réseau Grand Bergeracois.



## Projet Territoire intime Klara Beyeler raconte

02/07 Église de Soulaures - 19h  
16/07 Église de Soulaures - 19h  
30/07 Église de Bannes - 19h

13/08 Église de Rampieux - 19h  
27/08 Église de St Cassien - 19h

10/09 Église de Bertis

## Silence - photographies par Elsa Émilie Martin

du 23/09 au 30/10 de 11h à 18h  
Chapelle Basse du Château de Biron



JEUNESSE

**06 OCTOBRE**

## Festival des enfants L'escapade des animaux

Beaumont en Périgord - Place centrale

POUR EN SAVOIR PLUS

06 76 24 45 02 - [www.ccbdp.fr](http://www.ccbdp.fr)



PLEIN AIR

**DU 15 JUIN AU 15 SEPTEMBRE**

## La piscine du centre de Loisirs de La Guillou

1<sup>er</sup> Juin - 5 Juillet :

14h00-19h00 mercredis, samedis/dimanches.

6 Juillet - 12 Septembre

tous les jours sauf les lundis : 13h30-19h00.



## Récital Simonet

Église de Liorac sur Louyre

20/08 - DUO CALYCÉ à 18h

21/08 - DUO ALHÉNA à 18h

Entrée 10€ - 15€ les 2 programmes

Gratuit - de 12 ans

### TARIFS :

- Moins de 5 ans - territoire CCBDP : gratuit
- 5 -18 ans CCBDP : 1 €
- Moins de 18 ans - hors territoire CCBDP : 2 €
- Adultes : 3 €

POUR EN SAVOIR PLUS : <https://moulindeLAGuillou.fr/>



**Pendant tout l'été retrouvez dans chaque village,  
les marchés nocturnes, vides greniers et animations ...**

<https://www.pays-bergerac-tourisme.com/fr/agenda/calendrier-des-animations>

Suivez nos actualités sur :

[ccbdp.fr/blog/](https://ccbdp.fr/blog/)





# Affaire à suivre ... LE CANAL DE LALINDE

## Un projet ambitieux sur 10 ans ...

Désormais intercommunal, le canal représente un intérêt majeur pour la collectivité d'un point de vue patrimonial, économique et environnemental.

Sur 15 km le long de la Dordogne, depuis le barrage de Mauzac, il traverse 4 écluses et 3 bassins jusqu'à Tuilières où, par un escalier de 8 écluses, il rattrape une pente d'environ 24 m traversant les cinq communes regroupées dans le syndicat intercommunal du canal de Lalinde.

Afin de garantir un niveau d'eau suffisant pour le pompage par l'entreprise Polyrey ainsi que pour son exploitation touristique, de loisirs et pour assurer la défense incendie, d'importants travaux sont envisagés.

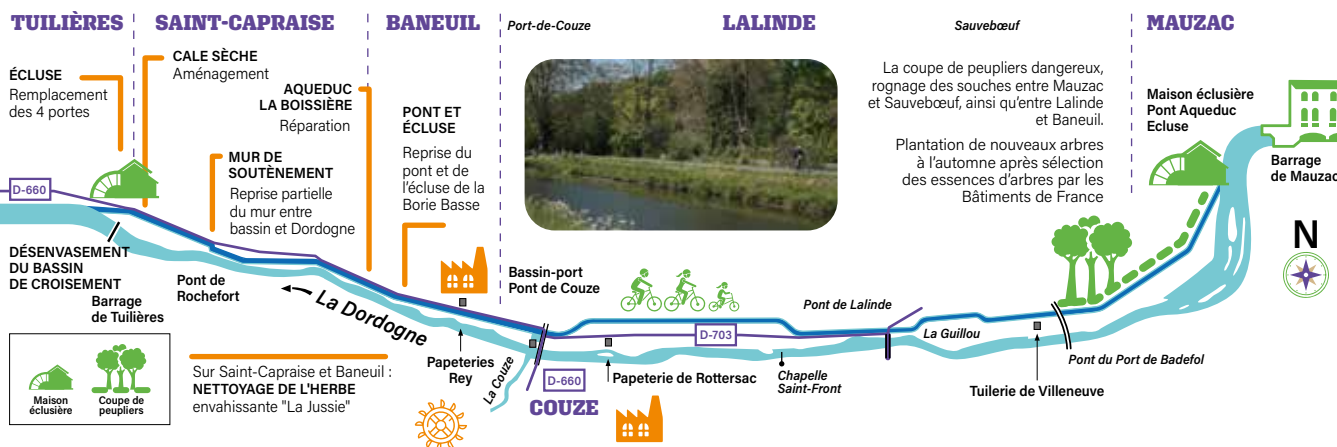
Une étude de faisabilité, réalisée en 2020, a évalué les travaux à 20 millions €.

L'importance de cette enveloppe a incité la communauté de communes à programmer un Plan Prévisionnel d'Investissement sur 10 ans. L'État s'est engagé à y participer dans le cadre du Contrat de Plan État-Région (CPER) 2021-2027.

## Travaux 2020

- Lancement de la maîtrise d'œuvre,
- Entretien et réparations de l'écluse de Lalinde, inauguré en septembre par la ministre.

## Travaux programmés en 2021



- Au XIX<sup>e</sup> siècle** La Dordogne n'était pas navigable toute l'année.
- 1841** Creusement et mise en eau du canal.
  - 1842-1929** Principale voie de circulation des marchandises. Port de Couze se développe autour des activités de papeterie.
  - 1930** Le canal est supplanté par la voie ferrée et le développement des axes routiers.
  - 1996** Écluses, bassins, maisons éclésièrres protégés aux titres des Monuments Historiques.
  - 2020** La ministre de la Cohésion des Territoires, Jacqueline Gourault, inaugure l'écluse rénovée.



TRAVAUX ENTRE PORT DE COUZE ET LALINDE POUR LONGER LE CANAL ET CRÉER UNE CONTINUITÉ AVEC LA « VÉLO-ROUTE VOIE VERTE ».